



BUREAU

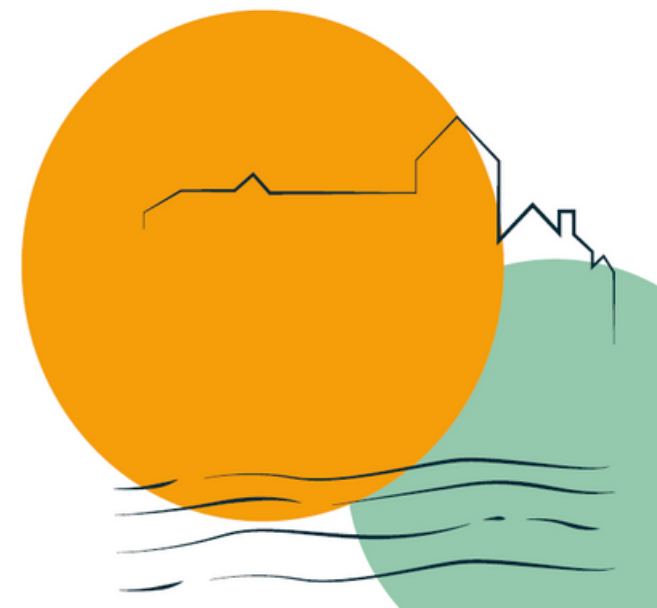
LUNDI 22 JUIN 2026

À 14H30

BEAULIEU-SUR-DORDOGNE

ORDRE DU JOUR

- ✓ Gouvernance
- ✓ Instances à renouveler
 - ✓ Commissions
 - ✓ Conseil de Développement
 - ✓ Conférence des Maires
 - ✓ COPIL contrat régional 2026-2028
- ✓ Panorama des missions menées par le PETR et perspectives
- ✓ Autres sujets de développement du territoire
- ✓ Mobilités
- ✓ Forêt
- ✓ Le financement de l'ingénierie territoriale
- ✓ Les Fonds Européens



A hand holding a magnifying glass over a financial chart. The word "GOUVERNANCE" is overlaid in the center of the magnifying glass. The background shows various financial data points and trends.

GOUVERNANCE

GOVERNANCE

Commissions

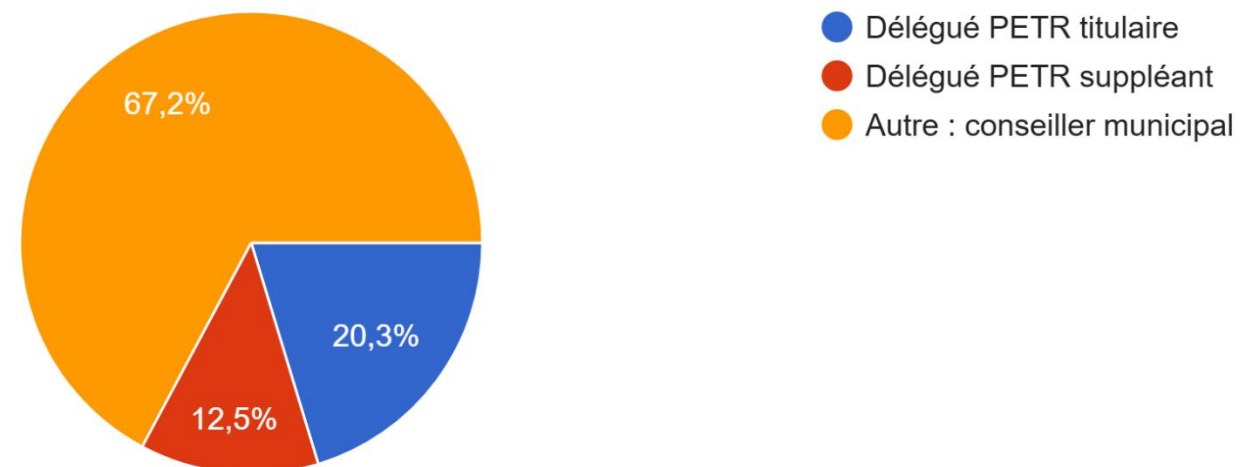
Lors du CS d'installation le 11/05/2026 proposition de création de 4 commissions thématiques :

- Tourisme et taxe de séjour
- Emploi et Compétences
- Alimentation et agriculture
- Patrimoine culturel

Appel à candidatures entre le 1^{er} et le 21 juin auprès des délégués du PETR et membres des conseils municipaux :

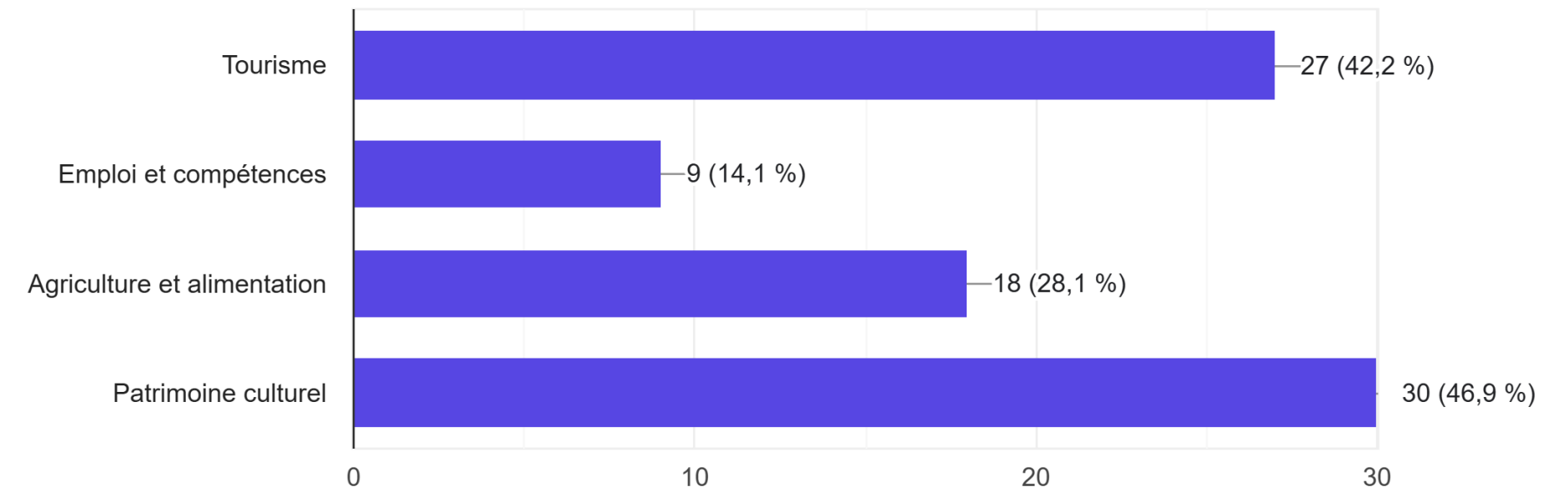
Quel est votre statut ?

64 réponses



Quelle commission vous intéresse ? (plusieurs réponses possibles)

64 réponses



Réunion des commissions en septembre



Interventions PETR en conférences des Maires com com

GOUVERNANCE

Qu'est-ce qu'un Conseil de développement ?

Le Conseil de développement est une instance consultative qui associe la société civile aux réflexions du Pôle d'équilibre territorial et rural (PETR).

Il est composé de membres bénévoles issus des milieux associatifs, économiques, culturels et sociaux ou d'habitants du territoire

Conseil de développement

Rendu obligatoire
par l'art. L. 5741-1
du CGCT

Prévu dans les
statuts du PETR

Doit être renouvelé
dans les 6 mois
suivant élections

30 membres max

GOVERNANCE

Conseil de développement

Quel est le rôle des membres du Conseil de développement ?

- ✓ Participation aux travaux du PETR
- ✓ Accompagnement des projets locaux
- ✓ Proposition d'actions et d'initiatives
- ✓ Diffusion des actions auprès des habitants



*Appel à candidatures via un formulaire
Diffusion mairies, presse, réseaux sociaux...*

Se réunit au moins 1 fois par an

Auto-saisine ou saisine par comité syndical

Election d'un Bureau: Président + VP invités aux séances du comité syndical

Secrétariat du PETR mis à disposition pour organisation des réunions



Fondamentaux de la politique contractuelle territoriale 2026-2028

Un troisième cycle contractuel inscrit dans la continuité des fondamentaux construits depuis 2018, reconnus des territoires :

- ▶ **Valoriser les atouts des territoires et favoriser leur développement**
- ▶ **Poursuivre le dialogue continu avec les territoires**
 - > S'appuyer sur un binôme de proximité Région (élu référent et chargée de mission territoriale)
 - > Instances de dialogue : Comités de pilotage, réunions Dialogue ruralité
- ▶ **3 objectifs majeurs des contrats**
 - > Apporter un appui renforcé aux territoires confrontés à des **vulnérabilités socio-économiques**
 - > Renforcer l'accompagnement de projets en faveur des **transitions** en lien avec Néo Terra
 - > Affirmer le soutien aux projets et initiatives des **territoires ruraux**

Fondamentaux de la politique contractuelle territoriale 2026-2028

- ▶ **Un contrat souple**, commence **dès 2026** et s'appuie sur:
 - > Une **stratégie territoriale**
 - > Un **plan d'actions** qui se construit au fur et à mesure de la vie du contrat et qui sera partagé et actualisé à chaque comité de pilotage

- ▶ **Mobilisation de l'ensemble des règlements d'intervention**
 - > Des **politiques sectorielles**
 - > De la **politique contractuelle territoriale**

- ▶ **Donner de la visibilité à l'action régionale**

Rappel de la stratégie territoriale 23-25

AXE 1 : POURSUIVRE LA TRANSITION VERS UNE ALIMENTATION LOCALE, UNE AGRICULTURE ET UNE SYLVICULTURE DURABLES

AXE 2 : MAINTENIR L'EMPLOI LOCAL ET SOUTENIR LES BESOINS EN FORMATION DES ENTREPRISES

AXE 3 : RENFORCER L'ATTRACTIVITE ET LE TOURISME DURABLE

AXE 4 : ACCOMPAGNER UN URBANISME DURABLE VIA LA RENOVATION ENERGETIQUE, LA REVITALISATION DES CENTRES-BOURGS ET LA REDUCTION DES DECHETS

AXE 5 : FAVORISER LA SECURISATION DE LA RESSOURCE EN EAU VIA UNE GESTION DURABLE ET POUR TOUS LES USAGES

AXE 6 : SENSIBILISER ET ENCOURAGER LES CITOYENS A LA TRANSITION ENVIRONNEMENTALE ET ECOLOGIQUE

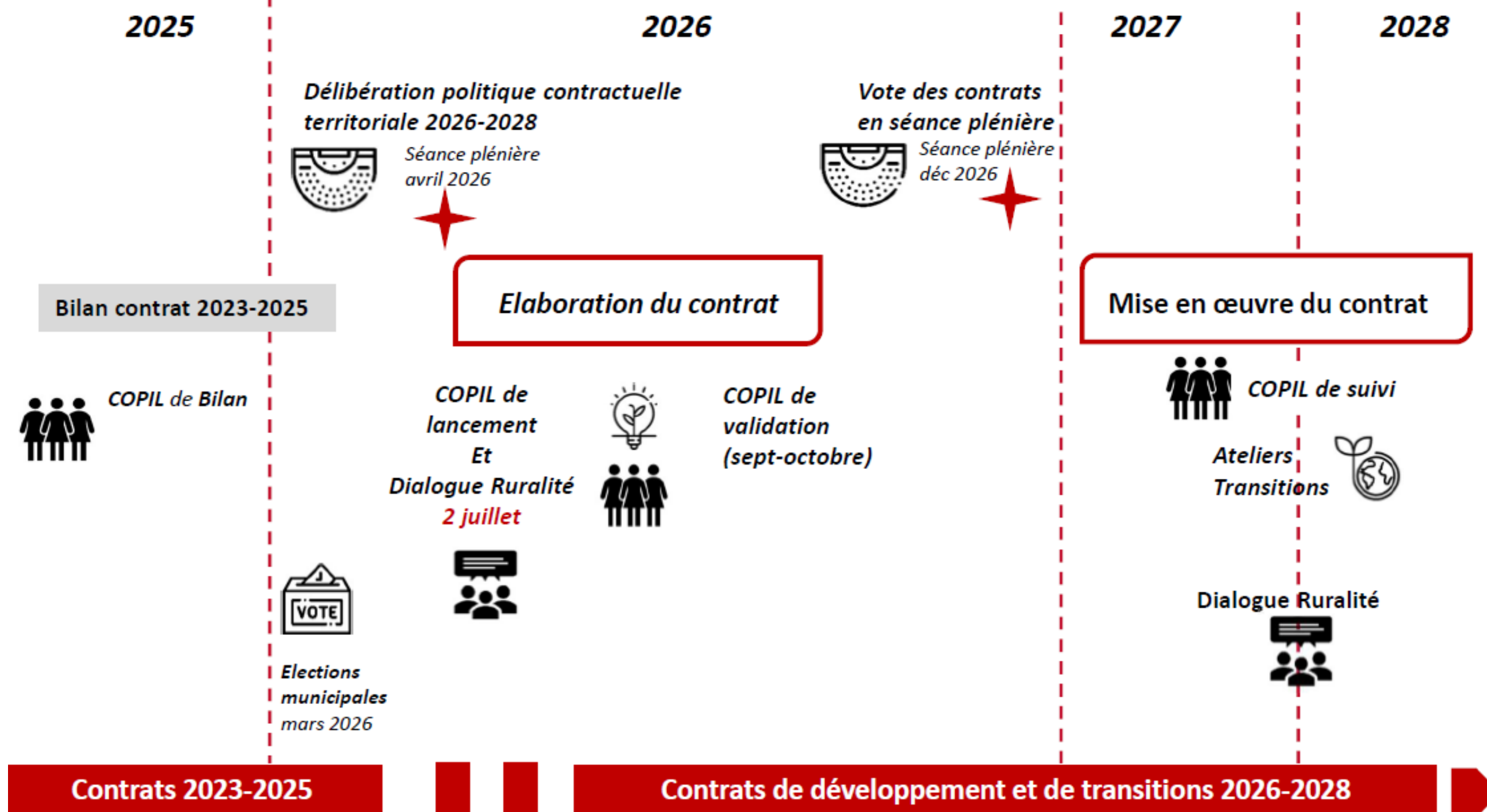
À adapter
si besoin

GOVERNANCE

COPIL Contrat régional 2026-2028



Elaboration du contrat de développement et de transitions Vallée de la Dordogne Corrézienne 2026-2028



GOVERNANCE



Prochaines étapes

- **Rencontre des présidente et présidents :**
 - > 19 juin en visio
- **Dialogue Ruralité :**
 - > Le jeudi 2 juillet de 10H à 11H00, à Aubazine
- **COFIL de lancement**
 - > Le jeudi 2 juillet de 11h30 à 13H00, à Aubazine
- Date de **COFIL de validation** à fixer fin septembre-début octobre
- **Séance Plénière de décembre 2026:** présentation du Contrat de développement et de transitions Vallée de la Dordogne Corrézienne 2026-2028

COFIL Contrat régional 2026-2028

*Désignation des membres du
COFIL
ELUS + ACTEURS DU TERRITOIRE*



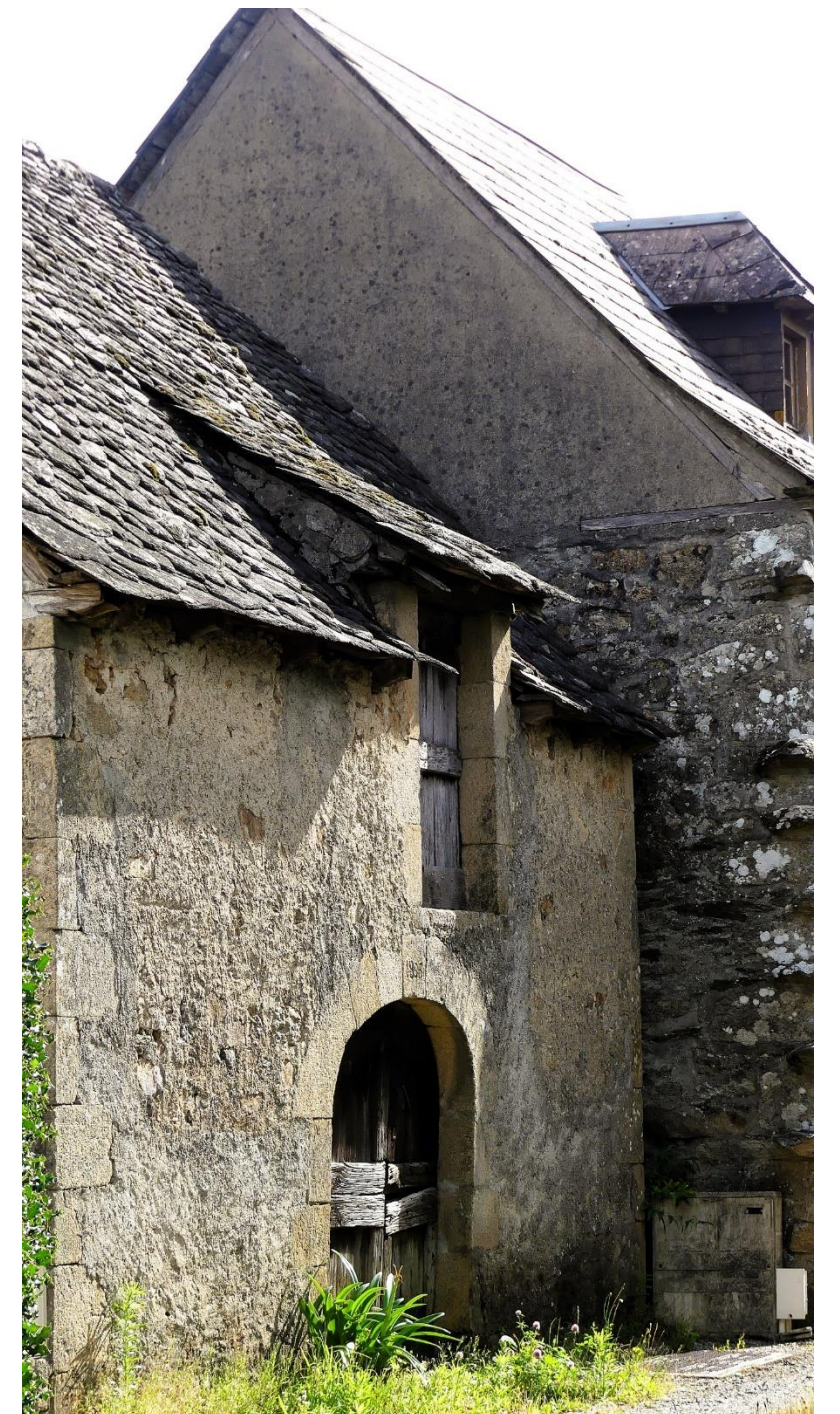
PANORAMA DES MISSIONS DU PETR/PERSPECTIVES

PATRIMOINE



LA MISSION PATRIMOINE

- Réaliser un **Inventaire** du patrimoine bâti à l'échelle du territoire
- Construire un **projet patrimonial et culturel** de territoire
- Bâtir la candidature au **label Pays d'Art et d'Histoire**



LA MISSION PATRIMOINE



Catherine TEYSSIER
Chargée de mission Patrimoine
patrimoine@valleedordogne.org
05 55 84 00 10



Éloïse BOIVIN
Chargée de mission Inventaire du patrimoine
inventaire@valleedordogne.org
05 55 84 00 10

QU'EST-CE QUE LE PATRIMOINE ?

Partagez votre
ressenti !

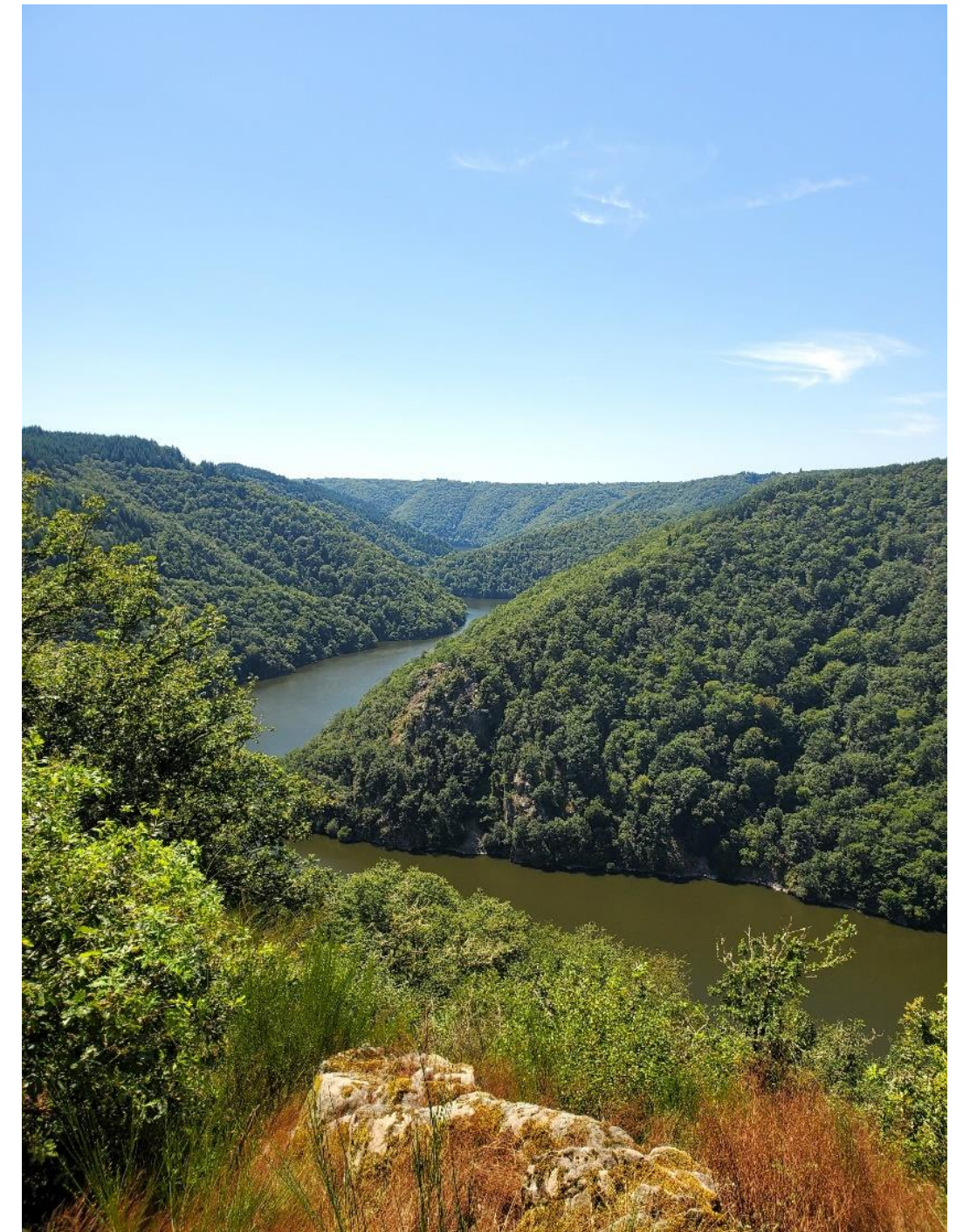




PROJET PATRIMONIAL & CULTUREL

PROJET PATRIMONIAL & CULTUREL : OÙ EN EST-ON ?

- Une succession de chargé(e)s de mission Patrimoine depuis 2023
- Un **diagnostic solide** à l'échelle du territoire du PETR :
 - La mission Inventaire : diagnostic patrimonial du bâti
 - Diagnostic patrimonial culturel
 - Projets culturels de Territoire réalisé par les deux comcom
- Une **concertation initiée** :
 - Rencontres du Patrimoine
 - Réunions des associations du patrimoine
 - Réunions avec les acteurs culturels et patrimoniaux de XVD
- Des **événements et animations réguliers**, des **acteurs** du patrimoine et de la culture **nombreux et actifs** sur le territoire



LES ENJEUX POUR LE TERRITOIRE : LE GÂTEAU ET LA CERISE ?

- Le gâteau : le projet patrimonial et culturel de territoire
- La cerise sur le gâteau : le Label Pays d'Art et d'Histoire



UN PROJET PATRIMONIAL ET CULTUREL POUR LE TERRITOIRE

- **Pourquoi le gâteau est-il nécessaire ?**
 - Pour faire vivre le patrimoine ici et maintenant
 - Pour faire territoire à l'échelle du PETR
 - Pour mobiliser les habitants afin qu'ils puissent se sentir concernés et soutenir les projets
 - Pour contribuer au développement local
 - Pour donner chair à la candidature au label PAH
- **Besoin de temps pour l'appropriation, la co-construction, l'implication**
- **Poursuite des actions d'animation en parallèle**

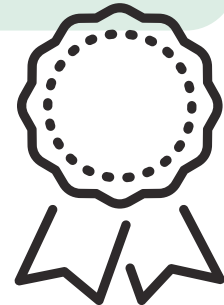


QUELLE PLUE-VALUE POUR LE TERRITOIRE ?

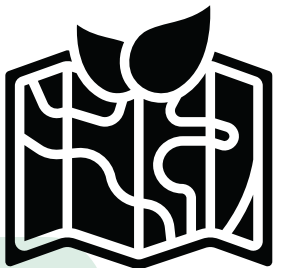
Proposer une offre culturelle variée et adaptée à tous les publics... et toute l'année



Bénéficier d'une reconnaissance nationale historique et patrimoniale sur le territoire avec le label PAH



Contribuer au développement touristique des territoires en s'appuyant sur la découverte de l'histoire locale et du patrimoine



Améliorer le cadre de vie et renforcer le vivre ensemble



QUELLE FINALITES ?

CONNAÎTRE

Etudier le territoire en réalisant des travaux de recherches

Patrimoine culturel matériel

Bâti, architecture, objets...

Patrimoine naturel

Faune, flore, paysages...

Patrimoine culturel immatériel

Contes, légendes, traditions, savoir-faire...

PROTEGER

Accompagner la préservation des patrimoines pour leur témoignage et leur contribution à la qualité du cadre de vie

ANIMER

Mettre en valeur les patrimoines bâtis, anciens et contemporains, des centres et périphéries, des paysages, des savoir-faire et des patrimoines immatériels

EDUQUER

Sensibiliser toutes les générations d'habitants dont le jeune public (en et hors temps scolaire)

POUR QUI ?

Les habitants

Toutes les générations

Tous les publics



Le jeune public

Attention particulière portée
aux jeunes du territoire
(scolaires et familles)



Les touristes



QUELLES ACTIONS ?

Faire connaître et valoriser



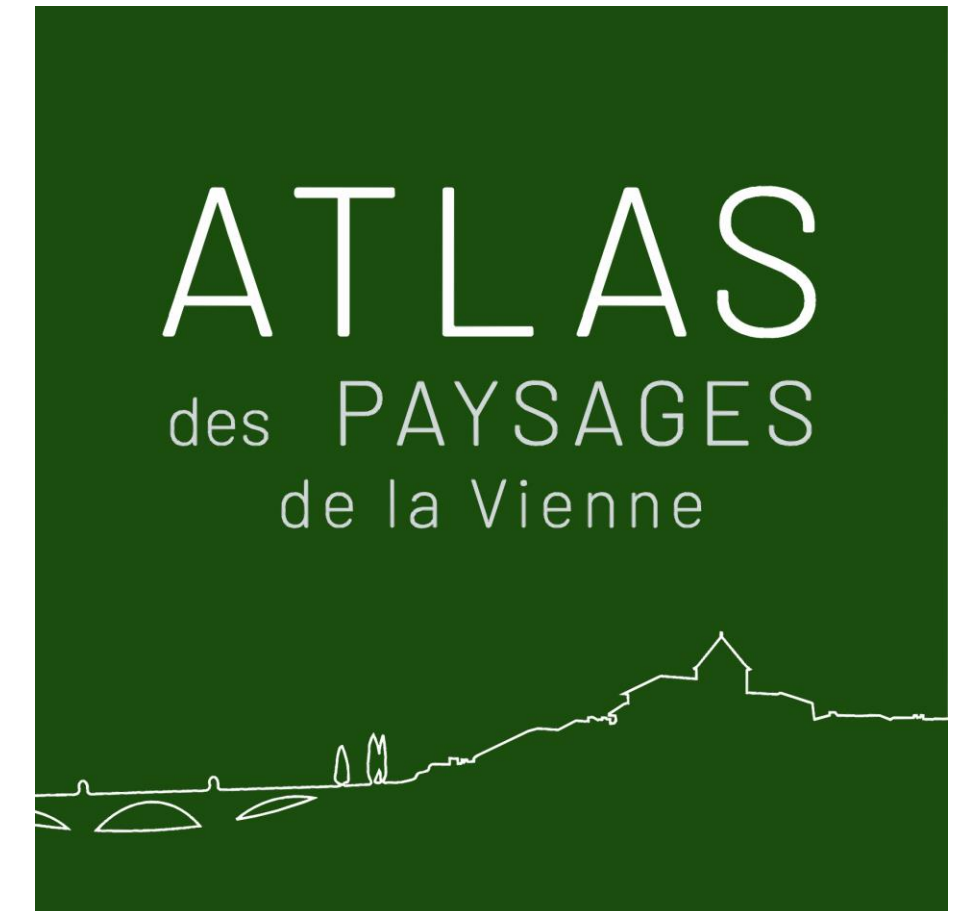
Journées nationales de l'agriculture
Saint Martin La Méanne

Renforcer la
coordination entre
les acteurs locaux



Première réunion du réseau d'acteurs
culturels XVD, médiathèque d'Argentat

Approfondir les connaissances



LA CERISE SUR LE GÂTEAU : QU'EST-CE QUE LE LABEL PAH ?

- Le label Ville et Pays d'art et d'Histoire qualifie des territoires qui,
 - conscients des enjeux que représente l'appropriation de leur architecture et de leur patrimoine par les habitants,
 - s'engagent dans une démarche active de connaissance, de conservation, de médiation et de soutien à la qualité architecturale et du cadre de vie.
- Sa mise en œuvre repose sur un partenariat entre l'Etat et les collectivités territoriales, formalisé, après attribution du label, par la signature d'une convention renégociable tous les 10 ans.
- Il traduit une politique globale et intégrée de valorisation des patrimoines et de l'architecture, qui favorise la création et la qualité architecturale et paysagère.



RETOUR D'EXPÉRIENCE

Pays d'Art et d'Histoire Causses et Vallée de la Dordogne

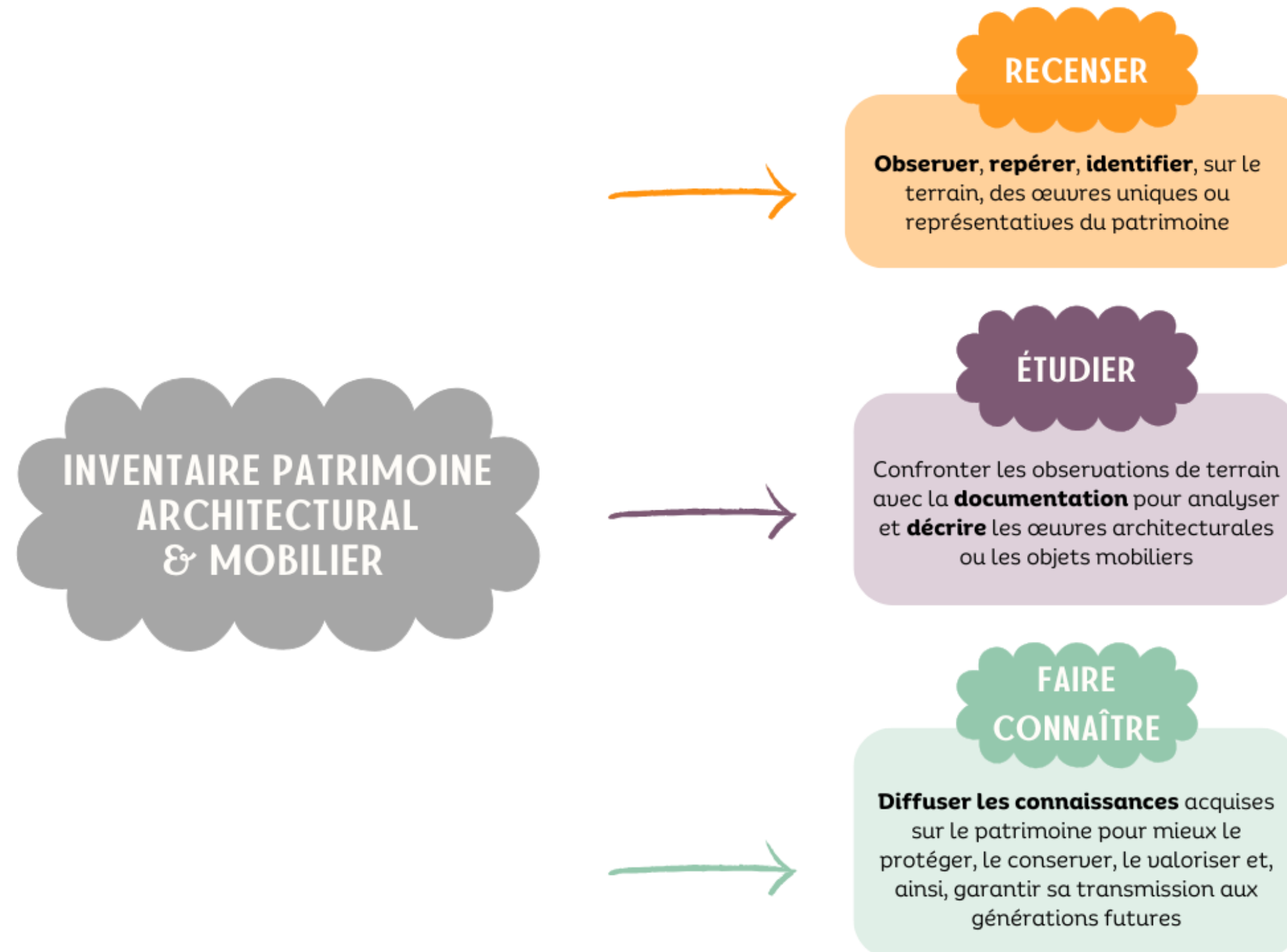
EVOLUTION DU CADRE REGLEMENTAIRE

- Cadrage existant : convention entre les deux comcom et le PETR qui mandate le chargé de mission Patrimoine pour coordonner l'élaboration du PTC (juillet 2024)
- Pas de compétence Culture ou Patrimoine au PETR
- Modifier les statuts dès à présent pour intégrer la compétence PAH dans les missions (article 6) : CGCT, article L 5211-17
- *cf. statuts PETR Monts et Barrages, article 6 sur les missions : « dans le cadre du label du Ministère de la culture, élaborer et mettre en œuvre la convention Pays d'Art et d'Histoire »*



INVENTAIRE DU PATRIMOINE BÂTI

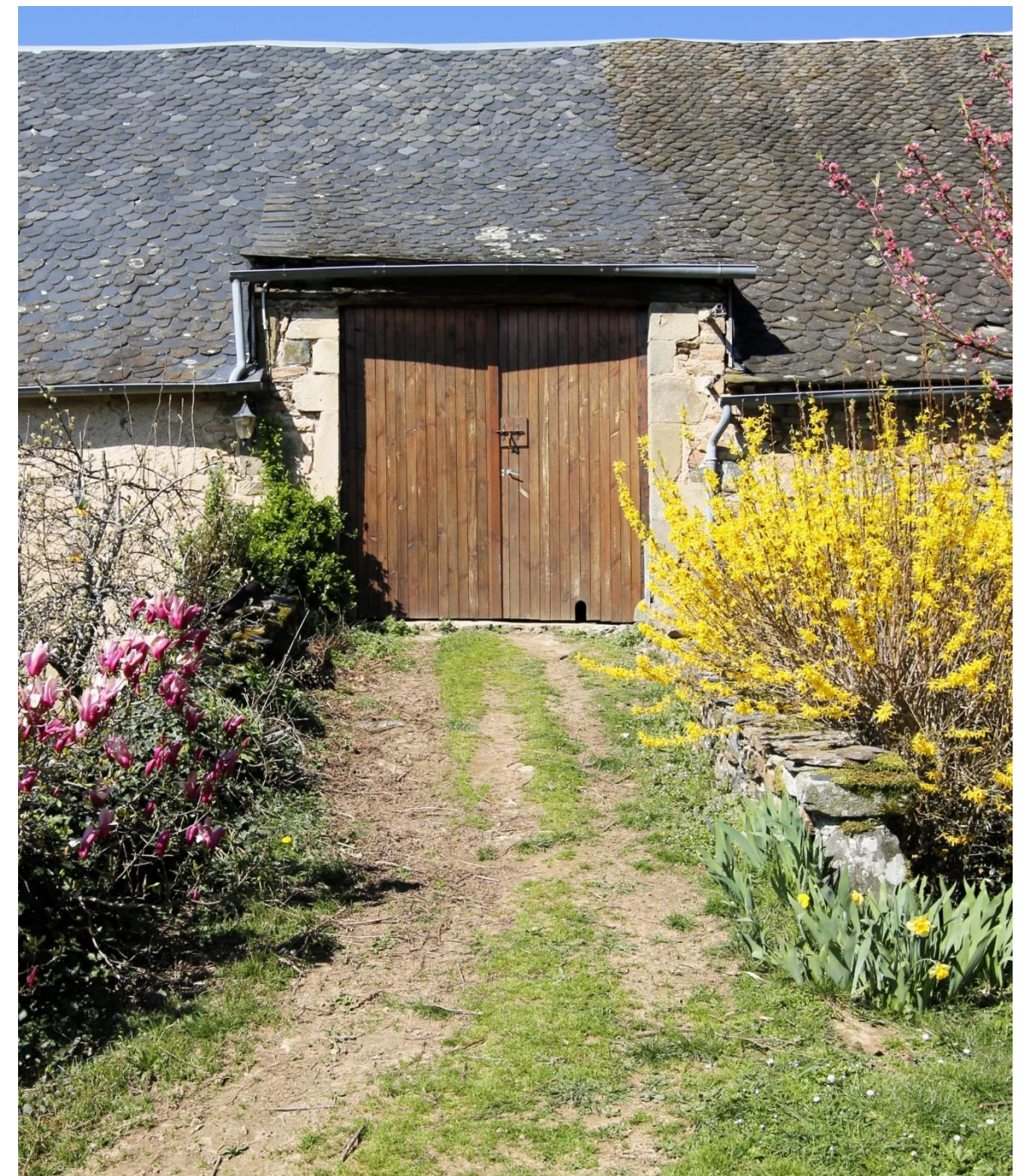
INVENTAIRE GÉNÉRAL DU PATRIMOINE CULTUREL



UN INVENTAIRE THÉMATIQUE EN VALLÉE DE LA DORDOGNE CORRÉZIENNE

- Rappel de la thématique : **patrimoine bâti lié aux productions agricoles**
- **5 productions agricoles principales** ont occupé, simultanément ou successivement, le territoire au fil des siècles : culture céréalière, viticulture, vergers et cultures arborescentes (châtaigne, noix, chênes truffiers, pommiers à cidre,...), tabaculture et élevage.
- De nombreuses constructions témoignent du **riche passé agricole du territoire** : granges-étables, porcheries, pigeonniers, maisons de vigneron, cabanes de vigne, séchoirs...
- La première triennale (2025-2027) est consacrée à l'inventaire du **patrimoine bâti lié à l'élevage**. Cette production agricole, qui perdure encore aujourd'hui, concerne l'ensemble du territoire. L'étude du patrimoine bâti lié à l'élevage permettra ainsi de prospecter l'intégralité du territoire et de délimiter les secteurs où l'élevage s'est substitué à d'autres productions plus anciennes.

*Une seconde triennale (2027-2030) permettrait de conduire l'inventaire du **patrimoine bâti lié aux autres productions agricoles** (viticulture, tabaculture, cultures céréalières et arboriculture).*



DÉROULÉ DE L'INVENTAIRE THÉMATIQUE

- Une étude d'inventaire comprend **plusieurs phases qui s'entrecroisent** :
 - **Recherche documentaire** : recherches bibliographique, iconographique et archivistique complétée par les sources immatérielles et les témoignages d'habitants, d'agriculteurs, d'érudits locaux... **Associer les habitants** du territoire à cette démarche permet de diversifier les points de vue et de recueillir une pluralité de témoignages **pour offrir une vision plus complète du patrimoine local**.
 - **Repérage in situ** : relevé systématique sur le terrain de tous les éléments patrimoniaux qui entrent dans le cadre de l'enquête. Ce relevé est effectué à l'aide d'une **grille de repérage** qui permet de localiser, de décrire et de dater l'élément retenu. Il s'accompagne d'une **couverture photographique** complète. Cette étape permet de distinguer les édifices suivant leur intérêt ou leur représentativité, soit au regard d'une typologie, soit, au contraire, pour leur caractère exceptionnel.
 - **Rédaction des dossiers documentaires** : mise en forme des éléments étudiés en réalisant des dossiers documentaires individuels et de synthèse, sous un format numérique, dans le logiciel de production GERTRUDE. Chaque dossier documentaire est illustré d'une ou plusieurs photographies et géoréférencé.



PROGRESSION DE L'ÉTUDE D'INVENTAIRE

- L'inventaire thématique a démarré **début janvier 2026**.
- État d'avancement des 6 premières communes « test » :
 1. **Palazinges** (commune finalisée ; 17 dossiers documentaires)
 2. **Saint-Hilaire-Taurieux** (repérage terrain terminé ; dossiers documentaires en cours de finalisation)
 3. **Saint-Bazile-de-Meyssac** (repérage terrain terminé ; dossiers à réaliser)
 4. **Saint-Bonnet-les-Tours-de-Merle** (démarrage mi-août)
 5. **La Chapelle-aux-Saints** (démarrage fin septembre)
 6. **Rilhac-Xaintrie** (démarrage fin novembre)



ASSOCIER LES HABITANTS À L'ÉTUDE D'INVENTAIRE

Pourquoi associer les habitants du territoire à l'étude d'inventaire ?

- Recueillir les connaissances et les récits des habitants du territoire sur le patrimoine étudié, permet d'enrichir l'étude d'inventaire; croiser les regards et les témoignages.
- Faire (re)découvrir aux habitants la richesse et la diversité du patrimoine local en révélant des formes architecturales, des savoir-faire et des techniques de construction traditionnels ; sensibiliser au patrimoine culturel local.

Comment favoriser la participation des habitants ?

- Rendez-vous en mairie avant de démarrer l'inventaire sur une nouvelle commune. Temps d'échange ouvert à toute personne susceptible d'être intéressée (élus, membres d'associations, érudits locaux, exploitants agricoles, habitants).
- Dépôt du document de présentation de l'étude d'inventaire, accompagné d'un courrier, dans les boîtes aux lettres pour inviter les habitants à participer à l'inventaire thématique.
- Organisation de « cafés-patrimoine » pour partager les résultats de l'inventaire, proposer un temps d'échange convivial autour du patrimoine, faire émerger des récits et des mémoires, etc.

PARTICIPEZ À L'INVENTAIRE DU PATRIMOINE

en Vallée de la Dordogne Corrèzienne



LE PATRIMOINE

DE LA PRODUCTION AGRICOLE

CONTACT

☎ 05 55 84 00 10

✉ inventaire@valleedordogne.org



FAIRE CONNAÎTRE & VALORISER

- Proposer des animations à l'occasion d'évènements nationaux

- Journées Nationales de l'Agriculture (début juin)

Exemple : Balade commentée autour des productions agricoles organisée le samedi 06 juin à Saint-Bazile-de-Meyssac - 25 participants

- Journées du Patrimoine de Pays (fin juin)
- Journées Européennes du Patrimoine (mi-septembre)

- Conférences de restitution

Partager les résultats de l'inventaire et favoriser les échanges avec les habitants, agriculteurs, personnes-ressources, érudits locaux...





PRÉSENTATION DU PAT

BUREAU

LUNDI 22 JUIN 2026

LE PROJET ALIMENTAIRE DE LA VALLÉE DE LA DORDOGNE CORRÉZIENNE



Plan d'actions

- Approvisionnement de la restauration collective en produits locaux et issus d'une agriculture biologique
- Animation & formation du réseau des cuisiniers de la Vallée de la Dordogne
 - Accompagnement des actions de lutte contre la précarité alimentaire
- Développement de projets éducatifs et de sensibilisation autour de l'agriculture locale
- Etude d'un observatoire du foncier à l'échelle du territoire
 - Valorisation des métiers de l'agriculture

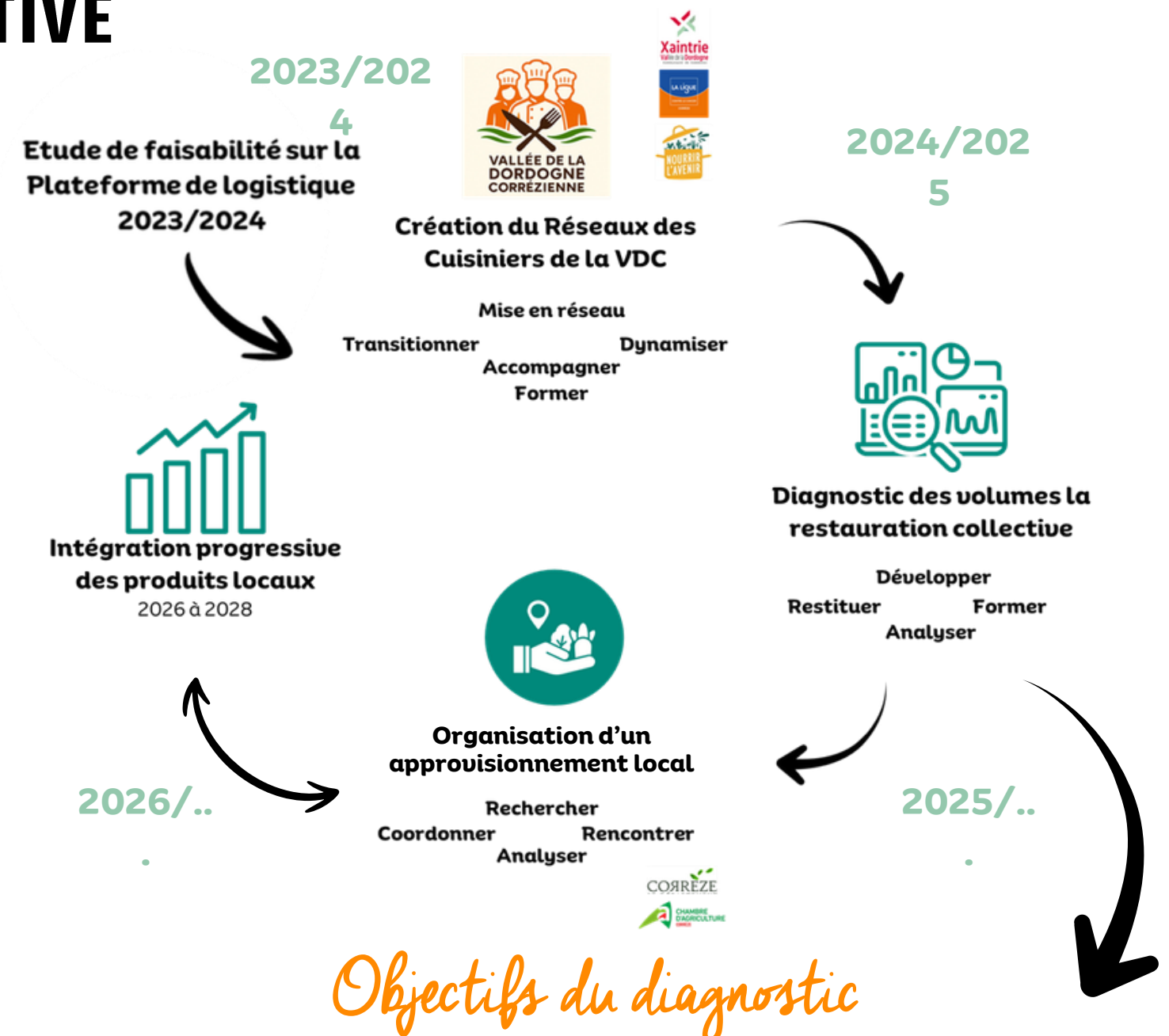
APPROVISIONNEMENT DE LA RESTAURATION COLLECTIVE

Constat

- 77% des restaurants collectifs n'ont pas de vision claire de leurs approvisionnements et des objectifs EGALIM
- Manque de :
 - Données sur les besoins de la restauration collective
 - Coordination entre les différentes cuisines
 - Connaissance des possibilités locales d'approvisionnement

Objectifs

- **Améliorer la qualité des produits servis aux convives**
- **Soutenir les producteurs locaux**
- **Structurer un réseau d'approvisionnement entre producteurs et restauration collective**
- Renforcer une dynamique locale entre producteurs et cuisiniers



Objectifs du diagnostic

- **Cartographier** les chaînes d'approvisionnement actuelles
- **Apporter** des repères sur les achats des établissements
- **Rendre visible** les besoins de la restauration collective
- **Construire** une base de données sur les opportunités à destination des producteurs locaux

Bilan intermédiaire du diagnostic - 2025

2025

- **6/17** Restaurants scolaires (427 convives et 58 926 repas/an)
- **1/10** Ebtb medico-social (108 convives et 78 840 repas/ans)
- **105 643€** budget analysé

Fruits et Légumes

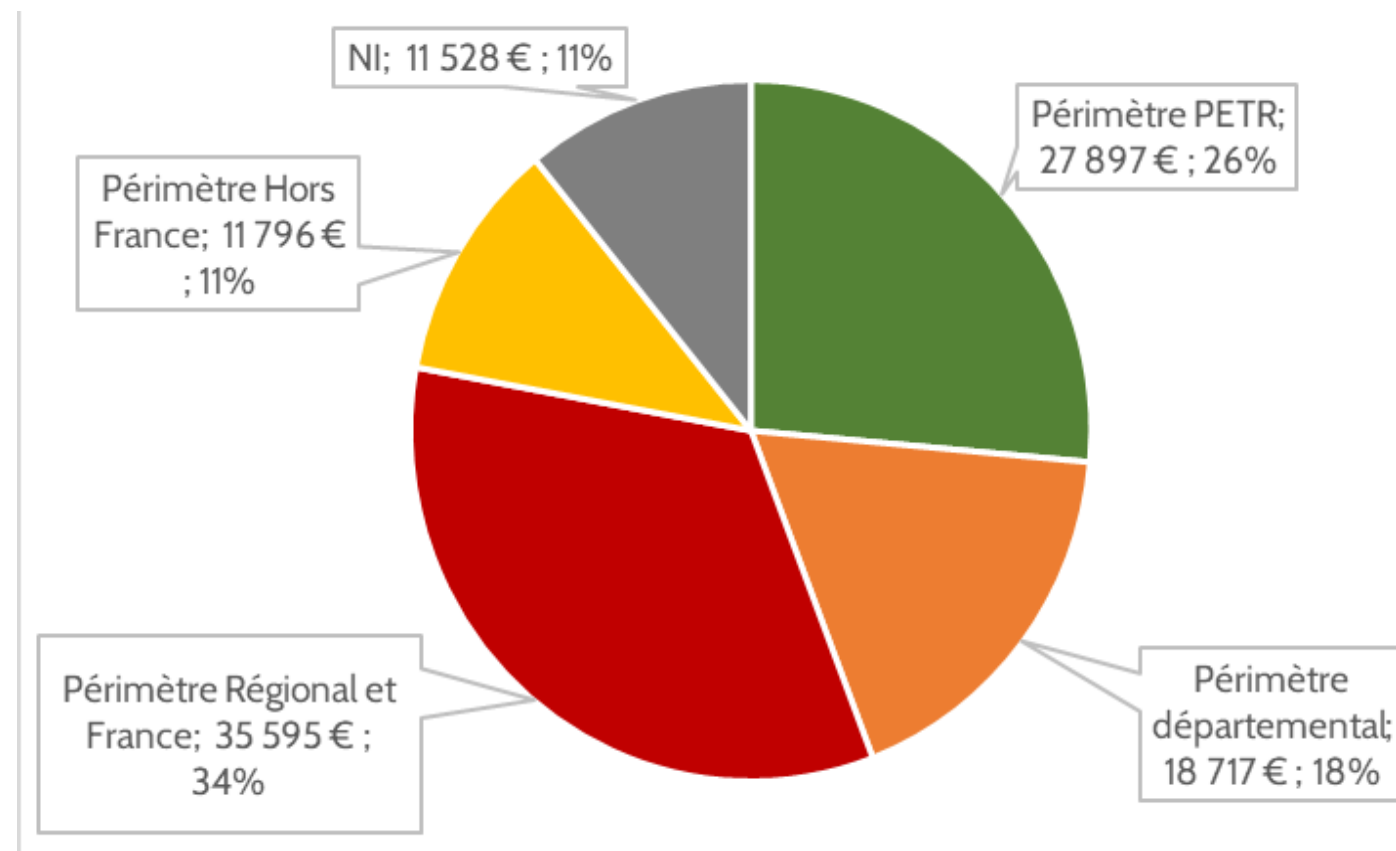
PETR = 6%
Départemental = 11%
Régional et France = 37%
Hors France = 32%

Produits Laitiers

PETR = 28%
Départemental = 17%
Régional et France = 43%
Hors France = 1%

Viandes et volailles

PETR = 23%
Départemental = 39%
Régional et France = 33%
Hors France = 1%



Sources : Données 2025

Plan d'action - approvisionnement de la restauration collective

1. Présentation des diagnostic aux établissements
- 2. Faciliter l'approvisionnement local : identification des producteurs et des circuits de livraison adaptés à chaque établissement** (*Identifier les producteurs et les pistes de mutualisation, etc.*)
3. Structurer l'offre des producteurs pour accéder aux marchés de la restauration collective (*Identifier les producteurs à l'aide de l'Annuaire*)
4. Accompagner la progression des produits bio et locaux dans chaque établissement



- **Comment aborder l'analyse des données en commissions?**

Objectif : Etudier et analyser les données actuelles pour accompagner la démarche de relocalisation de l'approvisionnement

Proposition 1 : Mise en place d'un groupe de travail par famille de produits?

Proposition 2 : Mise en place d'un groupe de travail unique sur l'évolution de l'approvisionnement

- **Maintenir et renforcer le nombre d'établissements inscrits dans la démarche de diagnostic**

Objectif : Améliorer la base de données des achats de la restauration collective (*50% des restaurants scolaires en 2026*)

ACCOMPAGNEMENT DES CUISINIERS DE LA RESTAURATION COLLECTIVE

Focus sur le réseau des cuisiniers de la vallée

Constat

- Les cuisiniers sont multi-casquettes (*Cuisiniers, périscolaire, ménage, administratif, etc.*)
- Métier très autonome, relativement isolé
- Besoin de formation sur de nouvelles pratiques
- Besoin d'accompagnement pour l'atteinte des objectifs EGALIM

Objectifs

- **Création d'une dynamique de réseau**
- **Rompre avec l'isolement du métier**
- **Apporter des réponses aux problèmes liés au métier**
- Accompagner les cuisinier.ères dans les changements de pratiques
- Coordonner les achats entre plusieurs établissements



Temps d'échange et de formation

**9 rencontres depuis 2024
(4 fois / an environ)**

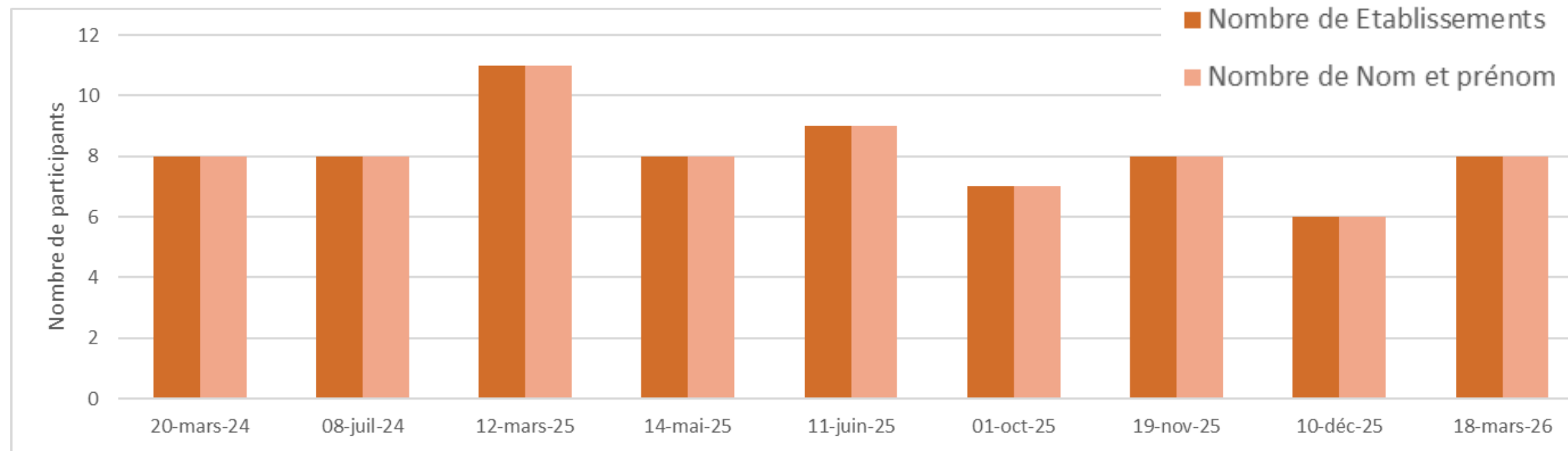
Thématiques abordées

- La santé sur le temps du repas
- Le gaspillage alimentaire
- La nutrition
- L'approvisionnement



Focus sur le réseau des cuisiniers de la vallée

Nombre de participant.e.s constant



Prochaine rencontre : visite de producteurs le **24 Juin 2026** & présentation de la démarche aux élus en charge de la restauration collective

83% des cuisinier.ères déclarent que les rencontres ont favorisé un changement de pratiques (*la gestion des quantités, l'intégration de produits bio et locaux, la gestion du gaspillage alimentaire et des déchets*).
Soit 230 enfants touchés par les actions

Les thématiques suggérées par les cuisinier.eres :

- L'usage des produits d'entretien dans la cuisine
- L'équilibre alimentaire
- Les menus végétariens
- Ateliers cuisines

Déroulé des rencontres sur une demi-journée

50% sur une thématique définie
50% sur l'évolution des pratiques d'approvisionnement & visites de fermes

Formations pour une cuisine locale et plus durable 2025-2026

Financement : PETR



40 convives &
29 200
repas/ans

Boulou les Roses

Diagnostic 2026 & formation SCIC Nourrir l'Avenir

- + Diminution du coût matière à 2€83/repas/jours (contre 6€39)
- + Estimation de l'impact 186 588€ → 82 636€
- + Diminution du gaspillage alimentaire : 16 à 83g/convive/jour (moyenne nationale à 120g/repas/convive)
- + Introduction de menu à protéines animales réduites

30 convives &
4320 repas/ans

Albussac

Diagnostic des volumes d'achats 2025 & SCIC Nourrir l'Avenir

- + Diminution du coût matière à 2€53/repas (contre 3€88)
- + Estimation de l'impact 16 762€ → 10 930€
- + Diminution du gaspillage alimentaire à 40g/convive/repas (contre 120g à la moyenne nationale)

Financement :
DRAAF Nouvelle Aquitaine



108 Convives
105 000
repas/ans

EPDA de la Corrèze

Diagnostic des volumes d'achats sur 2025 &
Formation Makesense et Nona depuis 2026

Actions de coordination des acteurs
locaux

Le Silo

Mise en place d'une solution de livraison
Coordonner les commandes entre restaurants scolaires de Servières, l'EPDA et Restaurant scolaire de St Privat

Atouts : Produits bio, locaux et en vrac

Canopy

Epicerie Bio située au 4 Rtes du Lot
Travaillant avec des producteurs du territoire
Atout : produits bio issus du territoire. Livraison selon certaines modalités à discuter avec l'établissement.

Coordination entre restaurants collectifs

Potentiel de coordination entre les restaurants scolaires de Servières-le-Château, St Privat et l'EPDA de Servières le Château pour les produits secs et les pommes de terre

Questionnements & Perspectives



- **Reconduction d'un accompagnement pour deux nouveaux établissements ?**

Objectif : continuer la formation technique des cuisiniers du territoire
Budget estimatif : 12 000€



- **Formation Lait et Fruits à l'école**

Objectif : Accompagner les communes dans la mobilisation de cette aide Européenne, qui vise à soutenir l'achat de fruits et de produits laitiers issus de l'agriculture biologique

- **Format :** Organisation d'une demi-journée de formation
- **Organisme potentiel :** Interbio
- **Coût estimé :** 275€ TTC

- **Rencontres avec des cuisiniers d'établissements médico-sociaux qui identifient le besoin d'organiser des rencontres**

LUTTE CONTRE LA PRÉCARITÉ ALIMENTAIRE

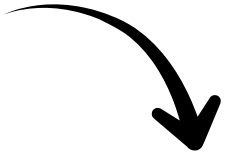
2023

Diagnostic de la précarité alimentaire



Diagnostic de la Précarité Alimentaire en VDC

2023



Journée Gourmande & Conviviale

Dimanche 28 Septembre 2025
A la ferme de Loulotte à Bétaille (46)

Programme de la journée

9h - 12h : Atelier Cuisine et Nutrition
Vers une Cuisine simple, saine et de qualité

12h : Déjeuner partagé
Concocté durant la matinée

Proposé par le PETR Vallée de la Dordogne Corrézienne
Pour les bénéficiaires de la Croix Rouge
Transport pris en charge
Sur inscription auprès de la Croix-Rouge (02 47 83 14 04)
Date limite d'inscription le 22 Septembre 2025 05 55 23 78 04

Sensibiliser à une cuisine Saine et Accessible



2025

1er atelier de cuisine organisé avec la Croix Rouge Beynat/Meysac

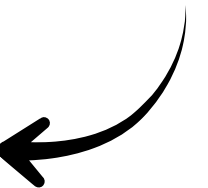
15 participants



Accompagner vers la sortie de la dépendance de l'AA



Mobiliser un réseau d'acteurs locaux



2025/2026

Rencontre des acteurs de la LCPA

Rendre visible le champ d'action de l'ensemble des acteurs



Questionnements & Perspectives



Réponse à l'AAP Mieux Manger pour Tous 2026 ?

Objectif : soutenir les structures à but non lucratif portant des actions en faveur de la lutte contre la PA et sur la collaboration entre les Asso d'Aide Alimentaire

Réunion avec les acteurs

Objectif : identifier les champs de compétences de chaque structure et identifier les pistes de collaboration.



VALORISATION DE L'AGRICULTURE LOCALE



81
Producteurs
(2024)

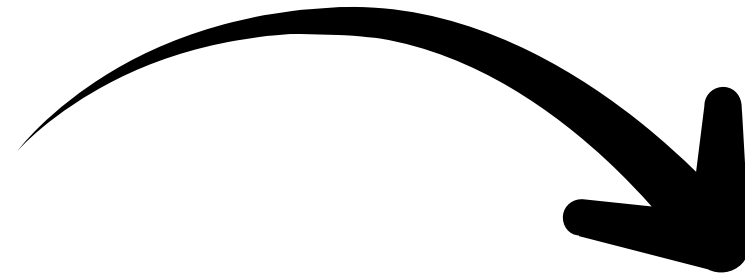
Distributions

- Les BIT
- Les mairies
- Les MSD
- Les Gîtes et campings
- Les commerces

Version numérique

- Internet et réseaux sociaux

Consultations de la
version numérique
1000 vues



EDITION 2027

Perspectives :

- à date : **+15** producteurs intéressés
- à date : **-2** producteurs
- Evolution du document : *recettes locales et lieux pour trouver les produits, saisonnalité des productions, etc.*
- Identifier les producteurs mobilisés pour répondre à la demande la restauration collective
- Réflexion pour améliorer l'accès au document (*méthode de diffusion numérique, etc.*) et améliorer le suivi des consultations numériques

Budget estimatif : 2500 - 3500 € (**Réédition et impression**)

- Campagne d'inscription (*Janvier 2027*)

BILAN JNA 2026

Scolaires
129 élèves
5 écoles

Trois expositions
300 visiteurs
Portraits de producteurs
Les granges de Corrèze
Production de tabac

2 Balades découvertes
50 participants

Quatre types de productions
Viticulture
Éleveur et fromager
Meuniers
Presseur de jus de pomme



Deux visites de ferme
15 participants
Les Alpagas de la Paneterie
Les Jardins de Beyssin

2 Spectacles
15 personnes

Différents modèles agricoles présentés

À la découverte du patrimoine agricole

BALADES DÉCOUVERTE

SAMEDI 6 JUIN
PARKING DE LA MAIRIE DE SAINT BAZILE DE MEYSSAC
8H30 - 12H
5 KM
EXPO PHOTO : LA CULTURE DU TABAC SUR LA COMMUNE
RESTAURATION POSSIBLE À L'ARRIVÉE

DIMANCHE 7 JUIN
PARKING DE LA MAIRIE DE SAINT MARTIN LA MÉANNE
8H30 - 12H
5.5 KM
POT OFFERT PAR LA MUNICIPALITÉ À L'ARRIVÉE

VISITES DE FERME & POÉSIE DITE EN MUSIQUE

VENDREDI 5 JUIN
LA PANETERIE, ÉLEVAGE D'ALPAGAS ET FILATURE, GOULLES
18H - VISITE GUIDÉE
20H30 - SPECTACLE : NATHANAËL SOUS LE FIGUIER - TEXTES DE MARCELLE DELPASTRE AVEC MARIE LAURE FRAYSSE ET THÉRÈSE CANET

DIMANCHE 7 JUIN
FERME PÉDAGOGIQUE : LE JARDIN DE BEYSSIN À PUY D'ARNAC
18H - VISITE GUIDÉE
20H30 - SPECTACLE : ET NOUS SERONS DEBOUT - TEXTES DE MARCELLE DELPASTRE MUSIQUES ET VOIX : MARIE LAURE FRAYSSE

5.6&7 JUIN EXPOSITION PHOTO
CHAPELLE DES PÉNITENTS À BEAULIEU-SUR-DORDOGNE
15H30 - 18H30
PORTRAITS D'AGRICULTEURS LES GRANGES EN CORRÈZE

JNAgri JUN 26

PLUS D'INFO AU 05.55.91.99.13
CHAUSSURES ADAPTÉES RECOMMANDÉES ET PRÉVOIR DE L'EAU

Deux communes
Saint Bazile de
Meysac
Saint Martin la Méanne



ACTION DE SENSIBILISATION AUX MÉTIERS DE L'AGRICULTURE - 2027



Cf. : Présentation Camille

Forum métier XVD

- Relais d'informations auprès des partenaires et producteurs
- Identifier un ou des représentants des filières agricoles locales pour y participer



EMPLOI & COMPÉTENCES

GESTION PRÉVISIONNELLE DES EMPLOIS ET DES COMPÉTENCES TERRITORIALES (GPECT)

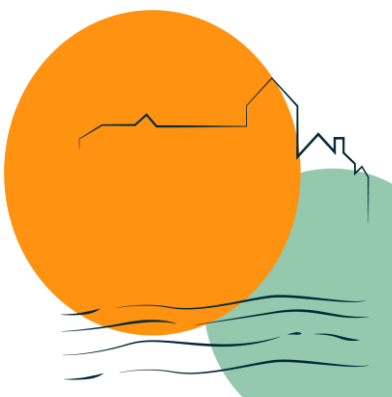
PORTRAIT DE TERRITOIRE EN SYNTHÈSE

Caractéristiques démographiques

- Une **dynamique démographique en contradiction**
 - un solde naturel négatif
 - part des retraités et des +60 ans supérieure à la moyenne nationale
 - part des jeunes plus faible
 - un solde migratoire positif
 - attractivité résidentielle
 - proximité Brive, Tulle, Nord du Lot
 - cadre de vie
- Des **dynamiques démographiques différentes** entre les deux EPCI entraînant des stratégies d'attractivité différentes
- Un **taux de chômage** autour de **6%**

Caractéristiques économiques

- une **surreprésentation des TPE**
 - 12% des établissements ont plus de 10 salariés (*contre 18% à l'échelle nationale*)
 - trois entreprises de plus de 100 salariés implantées
- **des spécificités :**
 - agriculture et sylviculture
 - 14% des emplois (*5 fois plus qu'au niveau national*)
 - travail du bois et fabrication de meubles
 - part des emplois 27 fois plus importante que la moyenne nationale
 - tourisme
 - loisirs, hébergement de plein air, restauration



1-INTÉGRATION DU PETR DANS L'ÉCOSYSTÈME EMPLOI-COMPÉTENCES

Partenaires institutionnels

- ✓ **Préfecture** : Comités Locaux Pour l'Emploi (CLPE)
- ✓ **Réseau pour l'Emploi** : Task Force Entreprise (TFE)
 - ✓ Arrondissements de Brive et de Tulle
 - ✓ France Travail
 - ✓ Missions Locales
 - ✓ Service Emploi et Insertion du CD19
- ✓ **Intermédiaires de l'emploi-formation** :
 - ✓ Intérim, Groupement d'employeurs
 - ✓ Organismes de formation
- ✓ **Conseil Départemental**
 - ✓ Corrèze Accueil – Conciergerie
- ✓ **Acteurs de la création / reprise d'entreprise**
 - ✓ Dispositif régional : « entreprendre à vos cotés »
 - ✓ Consulaires : CCI, CMA, CA
 - ✓ Airelle : incubateur ESS

Actions

- ✓ **Actions fléchées par la Préfecture en 2025 et reconduites en 2026 :**
 - ✓ Brive : emploi saisonnier
 - ✓ Tulle : logement temporaire, y compris chez l'habitant
 - ✓ Partage d'information ou problématiques emploi en réunion TFE
 - ✓ Sollicitation du réseau pour l'emploi
- ✓ **Présence ou participation aux forums Emploi et Formation**
- ✓ **Venez Vivre en Corrèze (CD19)**
 - ✓ Maison de la Nouvelle Aquitaine - Paris
 - ✓ Représentation du territoire, de ses services et de ses filières économiques
- ✓ **Relai d'information aux porteurs de projet**
 - ✓ Expérimentation « sénior » avec la CMA (2025)
 - ✓ Orientation vers les prestataires ou services dédiés



Elu référent sur XVD pour participation au CLPE



2-JOB DATING

Origine et objectifs

- ✓ **Première action** convenue dans le cadre de la démarche de GPECT
 - ✓ **Accompagner les recrutements de saisonniers**
- ✓ **5^{ème} édition** en 2026
 - ✓ Chaque année au mois d'Avril
 - ✓ Une après-midi à Meyssac et une à Argentat
 - ✓ A Argentat depuis 2025, ouverture à tous types de contrats et secteurs d'activités
- ✓ Organisation de la **communication** interne et externe au territoire par le PETR
- ✓ **Partenariat** avec les institutionnels de l'emploi
 - ✓ Orientation de bénéficiaires par le réseau pour l'emploi
 - ✓ Présentation aux employeurs des dispositifs de France Travail facilitant le recrutement et la formation (immersion, formation)
 - ✓ Intervention d'experts sur des thématiques choisies (emploi des mineurs, prévention et santé au travail...)

Points positifs

- ✓ Reconnu comme **facilitateur** pour les employeurs
- ✓ **Rendez-vous** de l'emploi désormais ancré
- ✓ Un **noyau d'employeurs** présents chaque année
- ✓ Des **nouvelles entreprises** chaque année

Points d'attention

- ✓ **Tendance à la baisse du volume** de passage de candidats
 - ✓ Public orienté présent mais éloigné de l'emploi
 - ✓ Difficulté à capter des étudiants ou des saisonniers externes au territoire



Maintien du format (période, après-midi...) ?
Accompagner les filières de manière différenciée ? (*ex : métiers du soin et de l'accompagnement*)

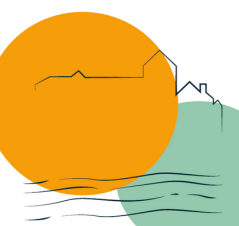


Bilan chiffré

	2022	2023	2024	2025	2026
Nombre d'entreprises différentes présentes	14	29	26	42	34
Nombre de postes à pourvoir (<i>le jour J</i>)	80	106	143	156	99
Nombre de candidats <i>Dont > 18 ans</i>	42	130 60%	102 75%	120 80%	100 85%
Nombre d'entretiens réalisés	88	210 <i>(50% de rappels prévus)</i>	177 <i>(56% de rappels prévus)</i>	227 <i>(37% de rappels prévus)</i>	217 <i>(35% de rappels prévus)</i>
Nombre de recrutements aboutis	12 <i>(15% des postes à pourvoir)</i>	21 <i>(20% des postes à pourvoir)</i>	28 <i>(20% des postes à pourvoir)</i>	9 <i>(6% des postes à pourvoir)</i>	12 <i>(12% de postes à pourvoir)</i>
Nombre de contacts utiles <i>(au 26..05.26)</i>	12 <i>(13% des entretiens réalisés)</i>	12 <i>(6% des entretiens réalisés)</i>	48 <i>(27% des entretiens réalisés)</i>	72 <i>(32% des entretiens réalisés)</i>	54 <i>(25% des entretiens réalisés)</i>

- 3 présentes aux deux dates
- 9 absentes
- 16 à Meyssac
 - + 5/2025 ; 4 nouvelles ; 3 absents
- 21 à Argentat
 - 9 saisonniers, 5 OF, 7 autres
 - - 5/2025 ; 6 nouvelles ; 6 absents

- Globalement moins de passage depuis 2 ans
- Orientation de bénéficiaires par le réseau pour l'emploi mais public éloigné de l'emploi ou non motivé
- Difficulté à capter des étudiants
- 30 candidatures inscrites via le site du PETR



3-HÉBERGEMENTS TEMPORAIRES

Objectifs

- ✓ Renforcer l'**attractivité** du territoire
- ✓ **Accompagner** les employeurs présents sur nos bassins d'emploi

Comment

Une **expérimentation** menée à Beaulieu-sur Dordogne

Une offre de **logements** basée sur un réseau de propriétaires **publics** ou **privés**

- ✓ Situés sur l'**ensemble du territoire**
 - en proximité des bassins d'emploi
 - pour limiter la problématique de mobilité
- ✓ Logements **meublés** tout équipés
 - studio ou appartement,
 - maison,
 - chambre chez l'habitant,
- ✓ Locations **individuelles** ou en **colocation**
- ✓ Locations **adaptées** à la **durée du contrat** : à la semaine, au mois ou à l'année
- ✓ Tarifs **plafonnés**
12€/nuit/pers maximum soit environ 350€/mois hors charges

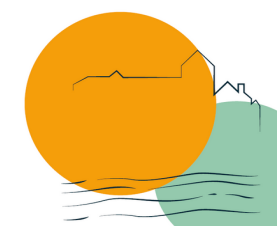
Pour quel public ?

Ouvert à tout locataire, **quel que soit son âge**, justifiant être :

- ✓ En **stage**
- ✓ En **études supérieures**
- ✓ En **formation professionnelle**
- ✓ En engagement volontaire dans le cadre d'un **service civique**
- ✓ En **mobilité professionnelle** ou en **mission temporaire**

Communication :

- ✓ **Sept 2025** : propriétaires
- ✓ **Hiver 2025** : employeurs et acteurs de l'emploi-formation
 - ✓ Webinaire
 - ✓ Dépliants remis au Job Dating et Forum Alternance
- ✓ **Printemps 2025** :
 - ✓ Réseaux sociaux



Prestataires de gestion

- ✓ **Hiver 2025** : construction du cahier des charges
- ✓ **Printemps 2025** : analyse des réponses et présentation en comité syndical
- ✓ **Septembre 2025** : le dispositif est **sécurisé** et **encadré** par un **contrat de prestations** de services, signé entre le PETR et deux prestataires de gestion
 - Prestataires locaux pour une meilleure réactivité
 - En capacité de gérer tous types de contrats de location quelque soit la durée



Partenaire logement



Cahier des charges de trois prestations

- ✓ **Captation :**
 - Référencement du logement
 - Respect de la réglementation
 - Mise en ligne des biens : canal unique de diffusion des biens sur la plateforme régionale dédiée « 1 2 Toit »
- ✓ **Mise en location :**
 - Constitution du dossier locataire
 - Proposition de logements et entrée dans les lieux
 - Rédaction des contrats de location conformes à la réglementation
 - Gestion des préavis de départ et renouvellement des locations

Soutiens financiers



AAP
50% des dépenses
Max 18000€
Jusqu'au 31.10.2027

DDTESPP / CLPE
30% des dépenses
Max 9000€
Jusqu'au 31.11.2026

- ✓ **Gestion technique et financière :**

- Honoraires minimisés

A la charge du propriétaire
(entre 7 et 10% des loyers encaissés)



Hébergements

- ✓ **Objectif :**
 - ✓ 15 logements en 2025 + 25 en 2026
 - ✓ Sept 2025 : lancement de la campagne de communication propriétaire
- ✓ **Logements recensés :**
 - 28 logements référencés ou en cours de référencement (11 en 2025 + 17 en 2026)
 - 21 non référencés (sans suite, loyer plafonné)
- ✓ **Capacité et typologie des hébergements référencés :**
 - 52 chambres
 - 17 studios, 26 colocation maison, 6 colocation appartement, 3 chambres
- ✓ **Localisation :**
 - ✓ CCMC : 12 logements, 29 chambres
 - ✓ Beaulieu, Meyssac
 - ✓ CCXVD : 16 logements, 23 chambres
 - ✓ Argentat, St Privat

Au comité syndical :

- Reconduction des prestataires, poursuite du dispositif
- Augmentation de leurs tarifs
- Campagne de communication : capsules vidéo / témoignages

Développer le logement chez l'habitant

- Quel prestataire pour le sécuriser



Demandes de location

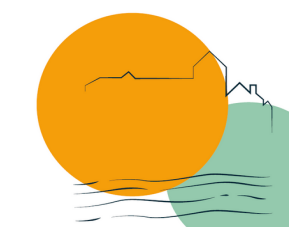
- ✓ **41 demandes** de location enregistrées
 - ✓ 21 locations effectuées
 - ✓ 13 en cours de traitement
 - ✓ 7 non abouties (sans suite, trouvé par ailleurs, annulé)

✓ Profil des locataires

Votre tranche d'âge	Nb de location
<18 ans	4
Entre 18 et 30 ans	24
Entre 30 et 50 ans	6
Total général	34

Type de contrat ?	Nb de location
Alternant	12
Stage	8
CDD	5
Saisonnier	4
Période essai	3
Interim	2
Total général	34

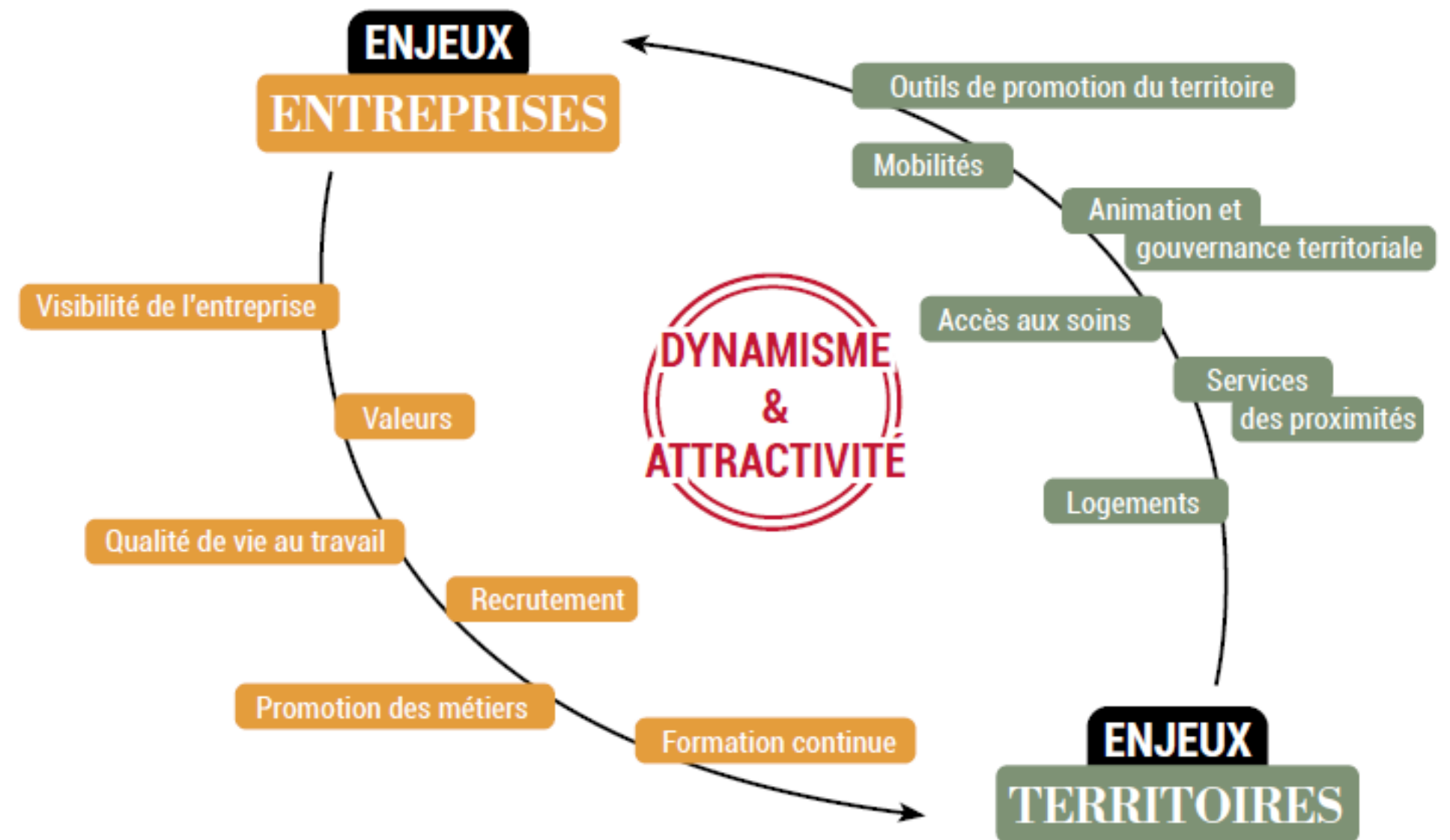
Votre département de résidence actuel	Nb de location
Non renseigné	10
Corrèze	10
Haute Vienne	4
Tarn et Garonne	2
Champagne Ardenne	2
Tarn	1
Puy de Dome	1
Nord	1
Lot	1
Indre et Loire	1
Ille et Vilaine	1
Total général	34



4-FILIÈRE FORÊT-BOIS

Origine et objectifs

- ✓ **Spécificité** territoriale en matière d'emploi (*cf. diagnostic GPECT*)
- ✓ **Filière complète** présente sur le territoire :
 - ✓ gestion forestière, transformation, construction et ameublement
- ✓ Constituée de **très petites entreprises** : peu structurées en matière de gestion des emplois et compétence
- ✓ 2025 - Mise en place du dispositif régional « **Parcours Marque Employeur Territorialisé** » (*PMET*)
 - ✓ Accompagnement individuel au bénéfice de l'entreprise Leyge
 - ✓ 4 séminaires de travail collaboratifs pour établir les enjeux prioritaires de la filière sur notre territoire et définir des actions
 - ✓ Entre 30 et 40 participants : 1/3 entreprises, 1/3 institutionnels, 1/3 formation



Enjeux prioritaires identifiés

1- Valoriser et faire connaître la filière Forêt Bois de VDC et ses métiers

- ✓ Auprès des scolaires, des demandeurs d'emploi et personnes en reconversion
- ✓ Représenter la filière et le territoire à l'extérieur

2- Identifier, valoriser et faire connaître les besoins en recrutement et formation

- ✓ Accompagner dans la rédaction et la diffusion des offres

3- Interagir entre acteurs de la filière et du territoire

- ✓ Recenser et cartographier les acteurs
- ✓ Créer un réseau des acteurs de la Vallée de la Dordogne Corrézienne

Actions engagées ou à venir

Déjà en place :

- ✓ découverte des métiers auprès des 5ème depuis 2 ans
- ✓ participation Venez Vivre en Corrèze

Déjà en place :

- ✓ trame de rédaction des offres et mots-clés des valeurs du territoire et de la filière

Déjà en place :

- ✓ Cartographie des acteurs issue des séminaires
- ✓ Adhérents Fibois

A venir :

- ✓ organisation de journées portes-ouvertes dans les entreprises

A venir :

- ✓ définir un outil de recensement des offres d'emploi ?
- ✓ cartographier l'offre de formation

A venir :

- ✓ structurer le réseau dans la continuité des séminaires de 2025



5-DÉCOUVERTE DES MÉTIERS

Origine et objectifs

- ✓ **Faire connaître et valoriser** les entreprises, les filières et les métiers représentatifs de notre territoire
- ✓ Destinées **aux 5 collèges du territoire**
- ✓ Pour les niveaux de **5ème : 10 classes – 230 élèves**
- ✓ Depuis **2024 : filière Forêt Bois**
 - ✓ Coordination des actions et des intervenants par le PETR
 - ✓ Partenariat avec Fibois Nouvelle Aquitaine
 - ✓ Dispositif régional Cap Métiers Coup de Projecteur Bois
 - ✓ Angle biodiversité et gestion durable : « Nuits des Forêts » en lien avec la mission patrimoine
- ✓ **Promo 2026-2027**
 - ✓ Présentation de la filière dans chaque classe
 - ✓ Animation en forêt « Vis ma Vie de forestier » pour un établissement



Projet 2026-2027

- ✓ **Ouverture sur la filière Agriculture**, en lien avec le PAT
- ✓ Mobilisation du dispositif du Ministère : « **camion de l'aventure du vivant** »
 - ✓ Du 18 au 20 janvier 2027
 - ✓ Réponse du Ministère prévue en septembre
 - ✓ Confirmer si possible à Argentat
- ✓ Des plages **horaires dédiées aux les 5ème**
 - ✓ Découverte métiers de l'agriculture et de la forêt
- ✓ **Ouverture grand public** en soirée et/ou mercredi après-midi
 - ✓ Village découverte : camion + forum
 - ✓ Présence acteurs des filières agriculture et forêt
 - ✓ Professionnels et producteurs
 - ✓ Etablissements scolaires et formation, acteurs de la formation et de la reconversion
 - ✓ Acteurs de la création-transmission





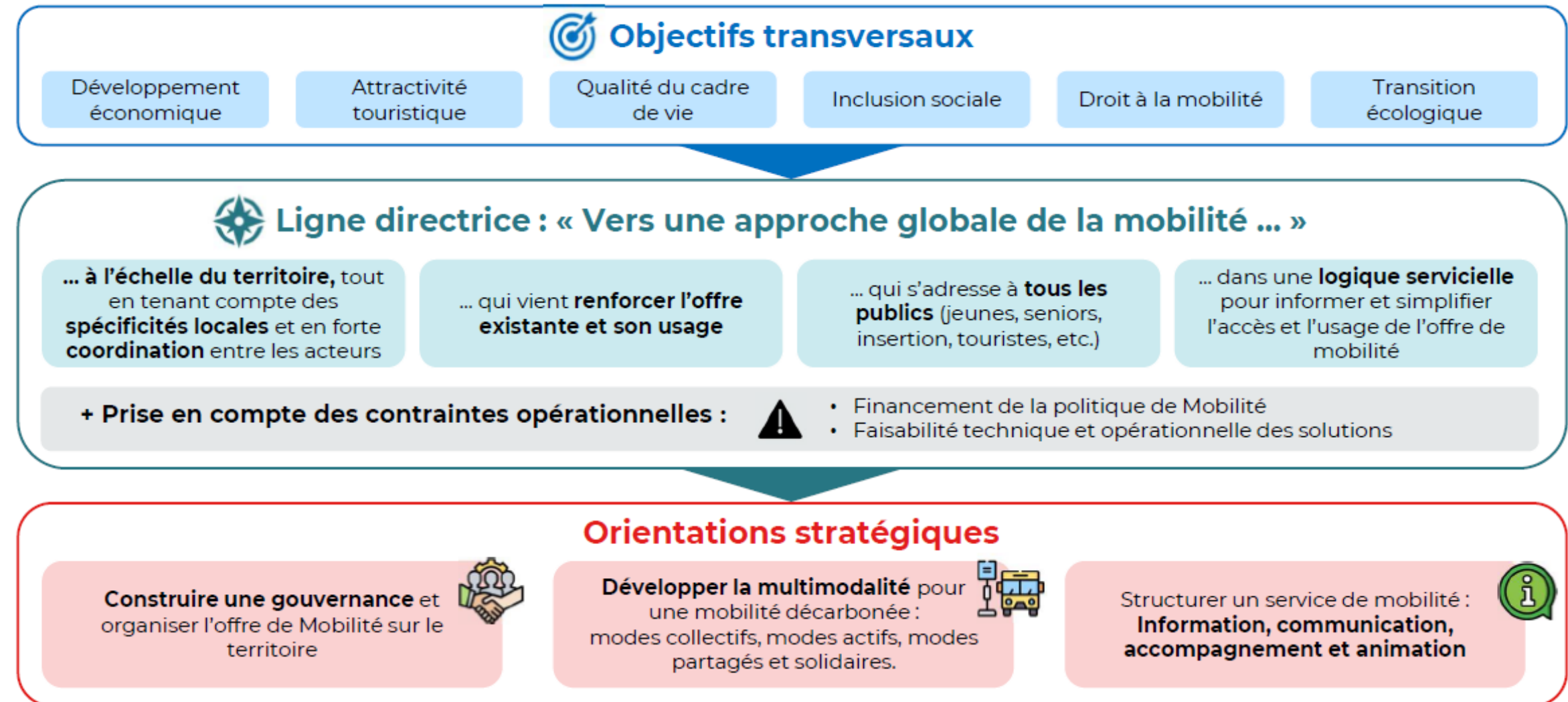
AUTRES SUJETS D'ACTUALITÉ

AUTRES SUJETS D'ACTUALITÉ

- Etude portée par l'Office de Tourisme et financée par l'ANCT
- Echelle Vallée de la Dordogne : PETR VDC + CAUVALDOR.
- COPIL de fin d'étude prévu le 25 juin.
- Com com XVD : AOM
- Com com MidiCo : non AOM
- Contrat Opérationnel de Mobilité à l'échelle du PETR

Feuille de route Mobilités en Vallée de la Dordogne

0 | LES ORIENTATIONS STRATÉGIQUES RETENUES



AUTRES SUJETS D'ACTUALITÉ

Feuille de route Mobilités en Vallée de la Dordogne

1.A – Mettre en place un comité de pilotage annuel de la Mobilité à l'échelle de la Vallée de la Dordogne

Proposition de schéma de gouvernance



0 | UN PLAN D'ACTION STRUCTURÉ EN 4 AXES ET 12 ACTIONS

Axe 1 - Renforcer la communication auprès des usagers et la coordination des acteurs et des différentes solutions mobilité

- 1.A - Mettre en place un comité de pilotage annuel de la Mobilité à l'échelle de la Vallée de la Dordogne
- 1.B - Centraliser l'information sur les offres de mobilités existantes et la mettre à disposition via des supports physiques et numériques
- 1.C - Développer des actions de communication, sensibilisation et d'accompagnement



Axe 2 - Renforcer l'offre de transport en commun et l'intermodalité

- 2.A - Identifier et mettre en valeur les nœuds d'intermodalité structurants et intermédiaires
- 2.B - Améliorer coordination et la cohérence des horaires entre les différentes offres et adapter certains itinéraires
- 2.C - Renforcer l'usage commercial des lignes scolaires



Axe 3 - Développer l'usage des modes actifs

- 3.A - Concevoir un schéma de mobilité douce à l'échelle du territoire, à décliner à l'échelle des communes
- 3.B - Identifier des zones et connexions prioritaires pour les aménager et les sécuriser
- 3.C - Intégrer la mobilité douce dès la phase de conception des projets d'aménagement



Axe 4 - Développer la pratique des mobilités partagées et solidaires

- 4.A - Développer le covoiturage par de l'expérimentation, de la communication et des aménagements
- 4.B - Renforcer l'offre et la visibilité du Transport à la Demande (TAD) et des navettes estivales
- 4.C - Développer les mobilités solidaires



➤ **Plan départemental de protection des forêts contre les incendies**

· Identifiés comme partenaires sur 2 groupes de travail :

- GT2 – Obligations légales de débroussaillage, urbanisme et pilotage
- GT4 – Formation, information et communication

➤ **Comité de la filière bois (Préfecture)**

Participation au groupe de travail « Valorisation économique de la filière bois et emploi ».

➤ **PMET filière bois**

➤ **Découverte des métiers de la filière bois-forêt**

➤ **Nuits des forêts 2026**

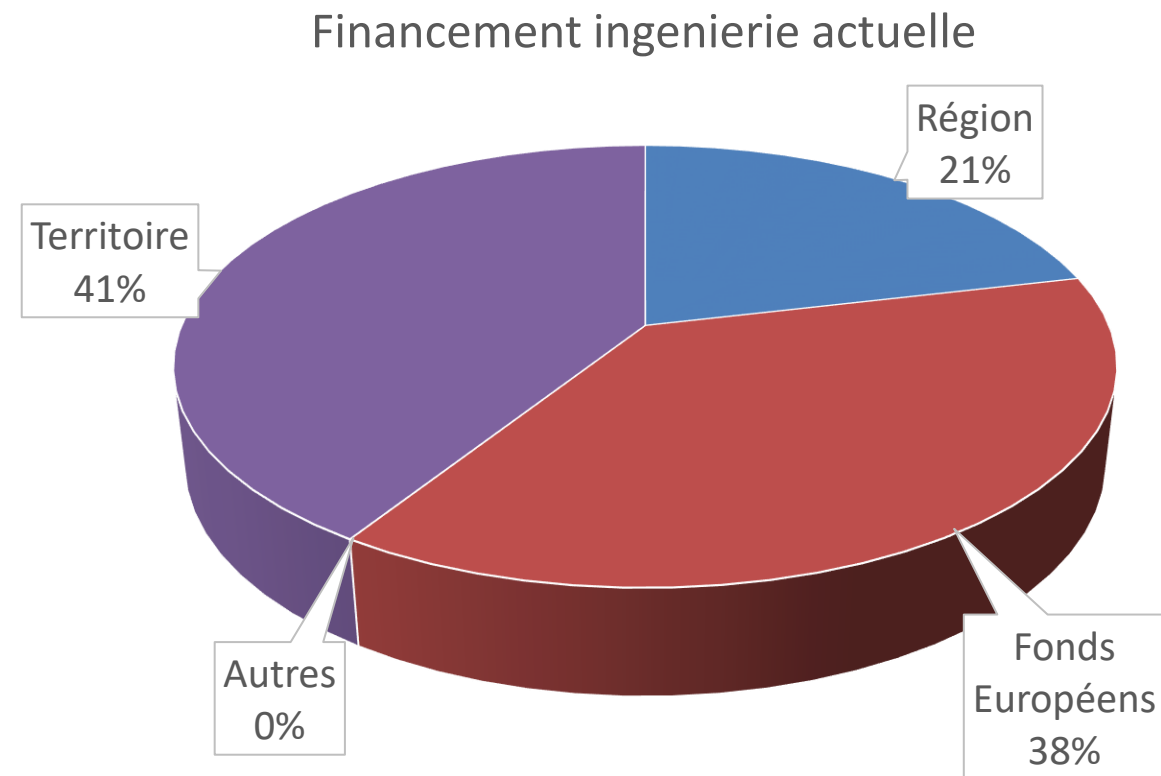
➤ **XVD : diagnostic de transition écologique en cours, Projet Eauzons.**

➤ **ASLGF UFAX VAL D'OR : 50 adhérents/500ha. Interpellation des élus sur les enjeux de la forêt.**

FINANCEMENTS



FINANCEMENT DE L'INGENIERIE TERRITORIALE



Détail 2026

Coût total : 244 000 € (hors animation GAL)
Territoire : 100 000 € (=20% 2 ETP thématiques, 85% 1 ETP direction + adm)
Financement Région : 52 000 €
Financement Fonds Européens : 92 000 €
Autres : 0

Perspectives 2027-2028

Baisse de l'intervention Région à hauteur de 14 000 €/an
Mobilisation + forte des Fonds Européens
Réponses à de nouveaux AAP (ex soutien PAT 2 en attente...)

Les Fonds Européens en Vallée de la Dordogne Corrézienne

Calendrier de fin de programmation
2023 - 2027



Cofinancé par l'Union européenne



RÉGION
**Nouvelle-
Aquitaine**



calendrier de fin de programmation

Les **demandes d'aide complètes** doivent être déposées **avant le 30/09/2027**.

→ **Dernier GAL de sélection de dossiers en mai/juin 2027**

Les **demandes de paiement** seront à transmettre **avant le 31/12/2028**.

→ Les projets devront donc être terminés et payés (y compris les retenues de garanties le cas échéant) avant le 31/12/2028.

État de la maquette après le GAL du 7 juillet

Prochain GAL du 07/07 : 8 dossiers à sélectionner pour 197 072 € + dossier animation GAL 2026 pour 34 736.48 €
 → Soit 231 809 € (si avis favorables)

Fiches-action		Enveloppe	Engagé	Reliquat	Fonds
1	Emploi	80 000 €	0 €	80 000 €	FEDER
2	Economie	40 000 €	10 000 €	30 000 €	LEADER
3	Alimentation	190 000 €	168 208 €	21 792 €	LEADER
4	Paysage et environnement	63 151 €	17 212 €	45 939 €	LEADER
5	Patrimoine	236 675 €	227 138 €	9 537 €	FEDER
6	Tourisme	271 675 €	290 806 €	- 19 131 €	FEDER
7	Équipements culturels	65 000 €	0 €	65 000 €	FEDER
8	Évènements culturels	90 000 €	96 934 €	- 6 934 €	LEADER
9	Ingénierie	350 000 €	385 848 €	- 35 848 €	FEDER
10	Coopération	50 000 €	0 €	50 000 €	LEADER
11	Animation GAL	300 000 €	93 253 €	206 747 €	LEADER
		1 736 501 €	1 289 399 €	447 102 €	

FEDER : 99 558 €
 LEADER : 347 544 €

Coopération

Fiche-action 10 Coopération

Une des obligations du programme LEADER : la coopération

Réaliser un projet commun avec un autre territoire : territoire limitrophe, dans une autre Région, dans un autre pays Européen, voire dans un pays hors Europe → action commune et mise en œuvre conjointe sur les thématiques de la stratégie de territoire (Emploi-Economie, Alimentation-Environnement, Patrimoine-Tourisme, Culture).

- Le but : renforcer la stratégie de développement territorial en favorisant l'innovation, la collaboration et l'échange de bonnes pratiques.
- Une fiche-action est consacrée uniquement à la coopération : fiche-action n°10 « Coopération interterritoriale et transnationale »

Point fin de programmation

Nouveaux projets peu nombreux

→ Pour le moment : 1 seul nouveau potentiel projet (Fête de la Fraise 2027)

Calendrier très serré (sélection avant été 2027/fin travaux avant décembre 2028)

→ Certainement peu de projets suffisamment matures pour rentrer dans le calendrier

Désengagements et réalisations partielles de certains projets sélectionnés

- Certains projets sélectionnés ne seront pas réalisés ou seulement en partie
- Pour plusieurs projets sélectionnés, la demande d'aide n'a encore été déposée

71

- Travail de relance des porteurs de projet pendant l'été pour un dépôt des demandes d'aide en attente avant l'automne 2026
- Affiner au mieux les montants restants en fin d'année pour préparer la fin de programmation et utiliser tous les fonds qui ont été alloués au territoire

Financement ingénierie PETR pour 2027 et 2028

Fonds Européens – fin de programmation :

- Constat : reste des fonds LEADER (notamment sur la FA Animation GAL) qui ne seront probablement pas sollicités (calendrier très serré)
- Possibilité : intégrer l'ingénierie dans les fiches-action LEADER thématiques

LEADER

Mission Emploi et Compétences → FA 2 Économie
Mission Agriculture et Alimentation → FA 3 Alimentation
Mission Patrimoine culturel → FA 8 Culture
Animation du GAL reste sur sa FA 11 dédiée

72

FEDER

Mission Inventaire du patrimoine → FA 5 Patrimoine

A prévoir pour 2028 : **recrutement d'un stagiaire** pour l'évaluation finale de la programmation 21-27