



COMITE SYNDICAL

LUNDI 2 MARS 2026 À 14H00

A CAMPS ST MATHURIN

LÉOBAZEL

ORDRE DU JOUR

Approbation du dernier compte-rendu de séance
Désignation d'un secrétaire de séance
Décisions du Président

Administration générale

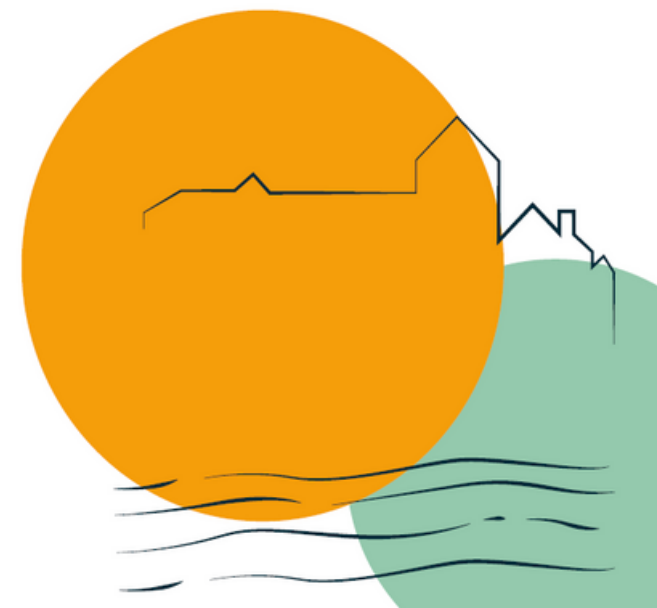
- Approbation du compte financier unique 2025
- Affectation des résultats
- Vote du budget primitif 2026
- Participation 2026 des communautés de communes
- Participation 2026 à l'Office de Tourisme Vallée de la Dordogne

Développement territorial

- Plans de financement ingénierie 2026

Actualités

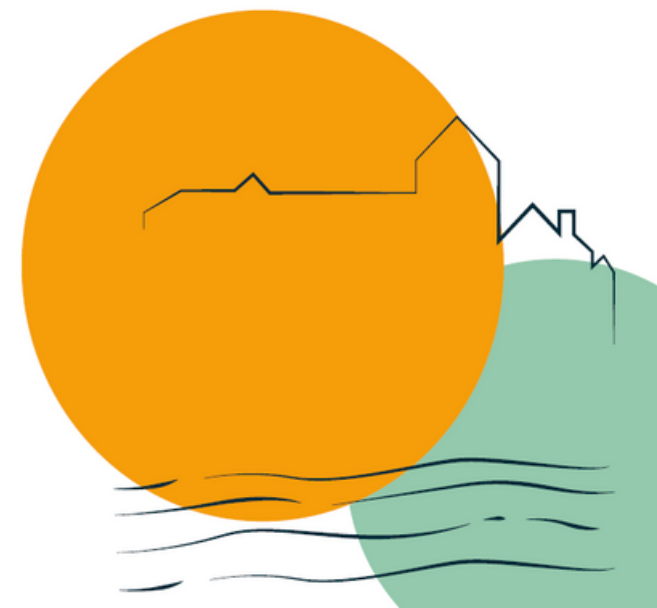
- Actions Patrimoine
- Point étude Inventaire
- Actus PAT
- Job Dating 2026/Point étape Hébergement



Approbation du dernier compte-rendu de séance du 19 décembre 2025

Pour rappel disponible sur Espace
Membres site Internet PETR Vallée de la
Dordogne Corrézienne

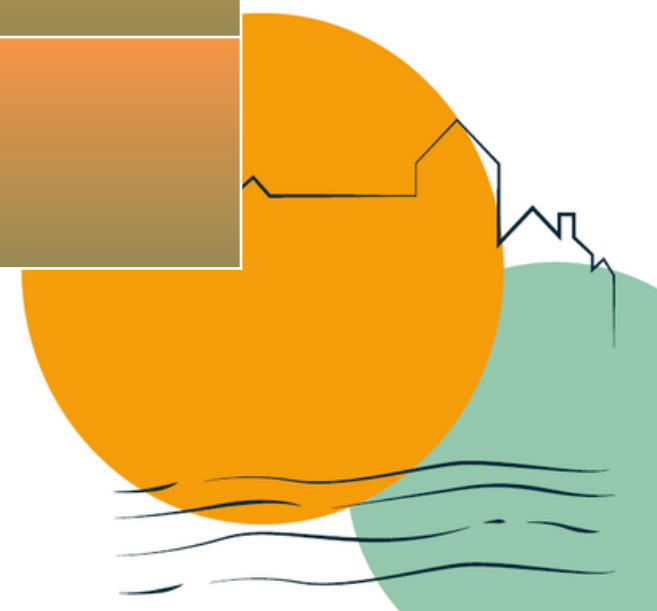
VOTE



DÉCISIONS DU PRÉSIDENT

PRISES DEPUIS LE DERNIER COMITÉ SYNDICAL

Décision numéro	Objet	Observations
2025-28	Décision Modificative n°2 Taxe de séjour	Compte recettes 731 721 : + 17 148.99 € Compte dépenses 73918 : + 17 148.99 €
2026-1	Assurance auto OPEL Corsa	Prestataire: GROUPAMA 524.35€ TTC
2026-2	Assurance auto RENAULT Clio	Prestataire : GROUPAMA 557.75 € TTC
2026-3	Flyers étude inventaire	Prestataire : OPALINE 202.80 € TTC





**ADMINISTRATION
GENERALE**

ADMINISTRATION GENERALE

Approbation du compte financier unique 2025

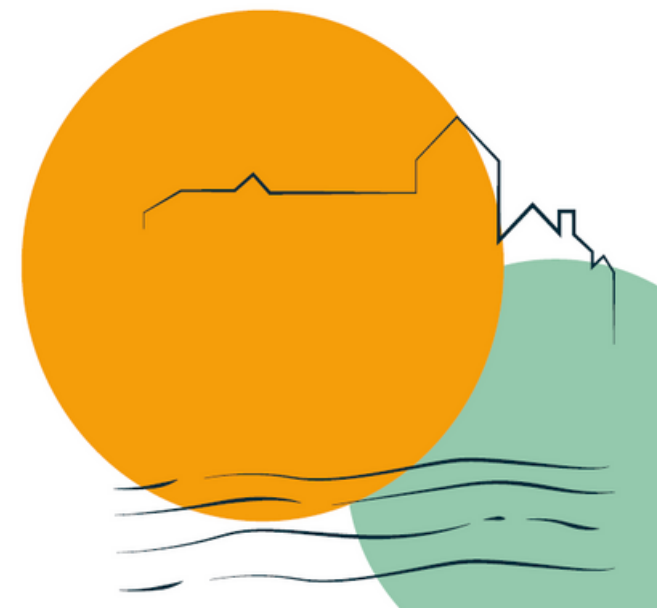
POUR RAPPEL

Vote du budget primitif 2025

Il est proposé au Comité syndical :

- **D'ADOPTER** le budget primitif 2025 du PETR tel que décrit dans le document annexé et conformément aux tableaux ci-dessous :

FONCTIONNEMENT		INVESTISSEMENT	
DEPENSES	RECETTES	DEPENSES	RECETTES
1 125 394.25 €	1 125 394.25 €	373 232.70 €	373 232.70 €



ADMINISTRATION GENERALE

Approbation du compte financier unique

DECISION MODIFICATIVE N°1

Désignation	Dépenses (1)		Recettes (1)	
	Diminution de crédits	Augmentation de crédits	Diminution de crédits	Augmentation de crédits
FONCTIONNEMENT				
D-61551-020 : Entretien et réparations sur matériel roulant	0.00 €	4 514.40 €	0.00 €	0.00 €
D-617-020 : Etudes et recherches	4 514.40 €	0.00 €	0.00 €	0.00 €
TOTAL D 011 : Charges à caractère général	4 514.40 €	4 514.40 €	0.00 €	0.00 €
Total FONCTIONNEMENT	4 514.40 €	4 514.40 €	0.00 €	0.00 €
Total Général		0.00 €		0.00 €

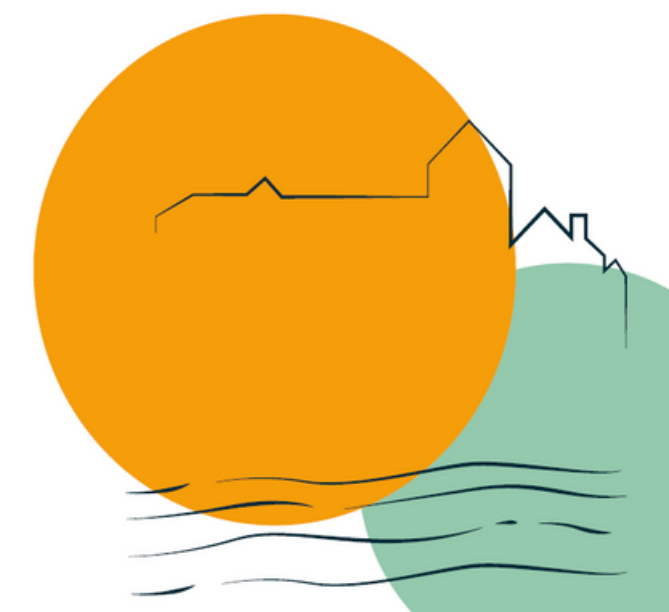


ADMINISTRATION GENERALE

Approbation du compte financier unique

DECISION MODIFICATIVE N°2

Désignation	Dépenses (1)		Recettes (1)	
	Diminution de crédits	Augmentation de crédits	Diminution de crédits	Augmentation de crédits
FONCTIONNEMENT				
D-73918-020 : Autres reversements et restitutions sur fiscalité locale	0.00 €	17 148.89 €	0.00 €	0.00 €
TOTAL D 014 : Atténuations de produits	0.00 €	17 148.89 €	0.00 €	0.00 €
R-731721-020 : Taxe de séjour	0.00 €	0.00 €	0.00 €	17 148.89 €
TOTAL R 731 : Fiscalité locale	0.00 €	0.00 €	0.00 €	17 148.89 €
Total FONCTIONNEMENT	0.00 €	17 148.89 €	0.00 €	17 148.89 €
Total Général		17 148.89 €		17 148.89 €



ADMINISTRATION GENERALE

Approbation du compte financier unique

Le Comité Syndical siégeant sous la présidence de M. Alain SIMONET, conformément à l'article L.2121-14 du Code Général des Collectivités Territoriales, sans que le Président M. Jean-Pierre LASSERRE ne prenne part ni au débat, ni au vote, délibère sur le compte administratif de l'année 2023 dressé par M. Jean-Pierre LASSERRE.

Après s'être fait présenter le compte financier unique 2025,

Après s'être fait présenter le budget primitif et les décisions modificatives de l'exercice considéré,

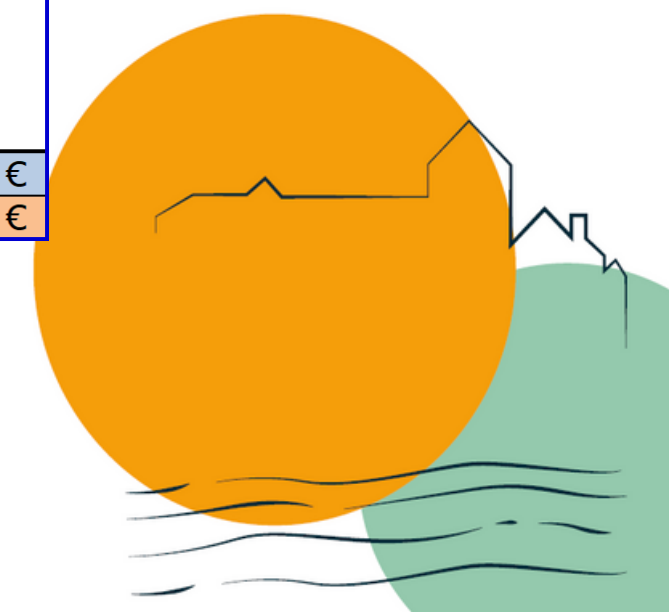
Après avoir délibéré le Comité syndical **DECIDE** :

- **D'ADOPTER** le Compte Financier Unique 2025 du budget considéré, lequel peut se résumer comme suit :

PETR Vallée de la Dordogne Corrézienne		COMPTE ADMINISTRATIF 2025		
		DEPENSES	RECETTES	Résultats
REALISATION DE L'EXERCICE	Section de fonctionnement	931 711.68 €	940 717.67 €	9 005.99 €
	Section d'investissement	59 400.43 €	229 791.03 €	170 390.60 €
REPORTS DE L'EXERCICE 2024	Report en section de fonctionnement (002)		174 339.73 €	174 339.73 €
	Report en section d'investissement (001)	74 172.25 €	- €	74 172.25 €
TOTAL (réalisations + reports)		1 065 284.36 €	1 344 848.43 €	279 564.07 €
RESTES A REALISER A REPORTER EN 2026	Section de fonctionnement	- €	- €	- €
	Section d'investissement		142 500.00 €	142 500.00 €
	TOTAL DES RAR	- €	142 500.00 €	142 500.00 €
RESULTAT CUMULE	Section de fonctionnement	931 711.68 €	1 115 057.40 €	
	Section d'investissement	133 572.68 €	372 291.03 €	
	TOTAL CUMULE	1 065 284.36 €	1 487 348.43 €	
		Résultat définitif- reports 2026		
			Section de fonctionnement	183 345.72 €
			Section d'investissement	96 218.35 €

- **DE RECONNAITRE** la sincérité des restes à réaliser
- **D'ARRÊTER** les résultats définitifs.

VOTE



ADMINISTRATION GENERALE

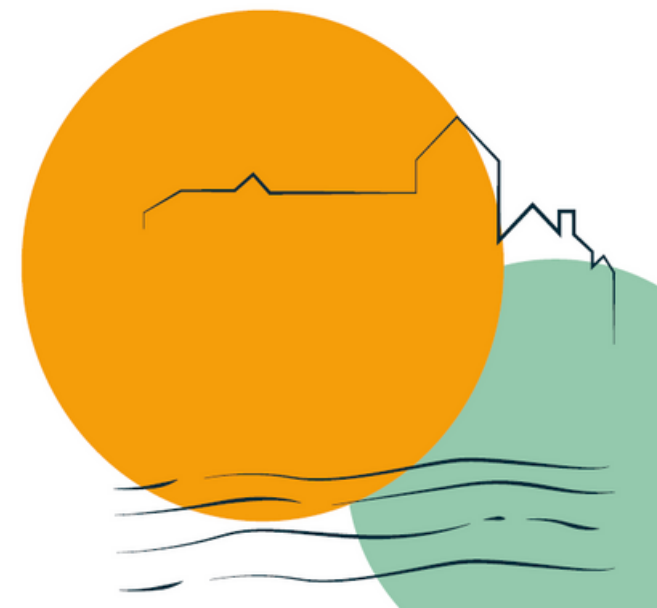
Affectation des résultats

Après avoir entendu le compte administratif de l'exercice 2025,
Statuant sur l'affectation du résultat de fonctionnement 2026,

€	section investissement	section fonctionnement	total 2 sections
recettes nettes	229 791,03 €	940 717,67 €	1 170 508,70 €
dépenses nettes	59 400,43 €	931 711,68 €	991 112,11 €
Résultats 2025	170 390,60 €	9 005,99 €	179 396,59 €
excédent	170 390,60 €	9 005,99 €	179 396,59 €
déficit			

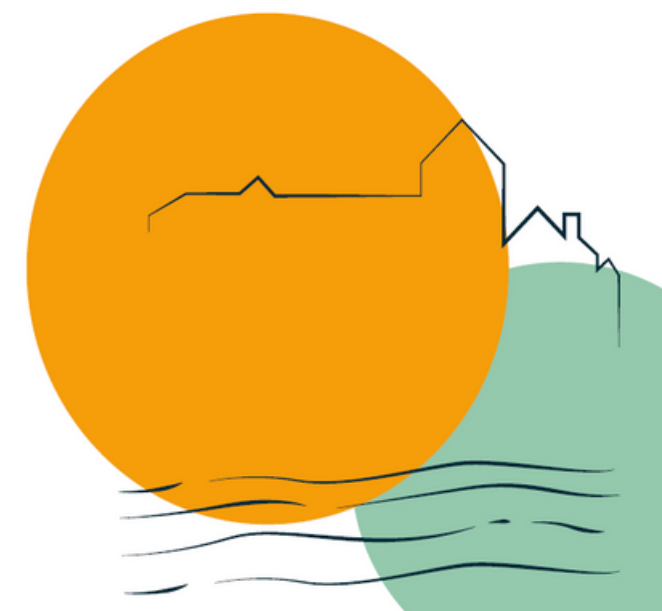
	résultats de clôture Exercice 2024	Affectation 2025	résultats de L'exercice 2025	résultats de clôture
investissement	-74 172,25 €	- €	170 390,60 €	96 218,35 €
fonctionnement	174 339,73 €		9 005,99 €	183 345,72 €
total	100 167,48 €	- €	179 396,59 €	279 564,07 €

VOTE

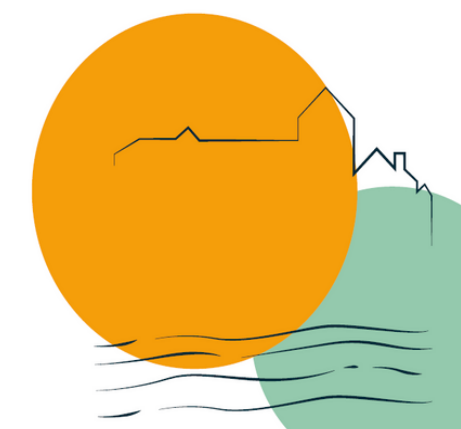


SECTION INVESTISSEMENT GLOBAL DÉPENSES

CHAPITRES M 57	LIBELLES DÉPENSES	POUR MÉMOIRE BUDGET PRÉCÉDENT			RÉALISE 2025	RESTES A REALISER 2025	PROPOSITION 2026
		BP	DM	TOTAL			
001	Report	74 172.25 €		74 172.25 €	74 172.25 €		- €
164	Remboursements d'emprunts	10 000.00 €		10 000.00 €	10 000.00 €		200 000.00 €
20	IMMOBILISATIONS INCORPORELLES	218 507.27 €		218 507.27 €	- €		21 000.00 €
21	IMMOBILISATIONS CORPORELLES	8 032.00 €		8 032.00 €	1 032.00 €		7 500.00 €
23	IMMOBILISATIONS EN COURS	46 740.12 €		46 740.12 €	32 587.37 €		107 528.64 €
040	Opérations d'ordre - Amortissements	15 781.06 €		18 110.06 €	15 781.06 €		4 519.44 €
TOTAL DES DÉPENSES D'INVESTISSEMENT		373 232.70 €	- €	373 232.70 €	133 572.68 €	- €	340 548.08 €



SECTION INVESTISSEMENT RECETTES		POUR MÉMOIRE BUDGET PRÉCÉDENT			RÉALISE 2025	RESTES A REALISER 2025	PROPOSITION 2026
CHAPITRES M 57	LIBELLES RECETTES	BP	DM	TOTAL			
001	REPORT			- €			96 218.35 €
1068	Résultat affecté	- €		- €	- €		- €
10222	FCTVA	87 803.77 €		87 803.77 €	87 650.98 €		77 801.42 €
1311	Subvention Etat	142 500.00 €		142 500.00 €	- €	142 500.00 €	142 500.00 €
1312	Subvention Région	9 414.00 €		9 414.00 €	8 780.68 €		
1313	Subvention Département	34 276.00 €		34 276.00 €	34 276.00 €		
13172	Subvention FEDER	- €		- €	- €	- €	
13173	Subvention autres	- €		- €			- €
1331	Subvention DETR	69 825.00 €		69 825.00 €	69 825.00 €		
1641	Emprunts	- €		- €	- €		- €
021	VIREMENT DE LA SECTION DE FONCTIONNEMENT	- €		- €	- €		- €
O40	Opérations d'ordre- Amortissements	29 413.93 €		29 413.93 €	29 258.37 €		24 028.31 €
13	Subventions d'investissement						
TOTAL DES RECETTES D'INVESTISSEMENT		373 232.70 €	- €	373 232.70 €	229 791.03 €	142 500.00 €	340 548.08 €



ADMINISTRATION GENERALE

Budget Primitif 2026

PETR Vallée de la Dordogne Corrézienne		BUDGET PRIMITIF 2026			document de travail	
SECTION FONCTIONNEMENT DEPENSES						
CHAPITRES M 57	LIBELLES DEPENSES	POUR MÉMOIRE BUDGET PRECEDENT			REALISE 2025	PROPOSITION 2026
		BP	DM	TOTAL		
011	Charges à caractère général	169 576.64 €		169 576.64 €	43 725.77 €	138 355.91 €
012	Charges du personnel	298 735.00 €		298 735.00 €	255 830.89 €	316 220.00 €
014	Reversements Taxe de séjour	320 000.00 €		320 000.00 €	337 148.89 €	340 000.00 €
65	Autres charges de gestion courante	300 662.17 €		300 662.17 €	258 741.25 €	296 229.00 €
66	Charges financières	7 006.51 €		7 006.51 €	7 006.51 €	5 492.51 €
67	Charges exceptionnelles	- €		- €	- €	- €
68	Provisions			- €	- €	32 517.00 €
023	Virement à la section d'investissement	- €		- €	- €	- €
O42 6811	Dotations aux amortissements	29 413.93 €		29 413.93 €	29 258.37 €	24 028.31 €
		- €				
TOTAL DES DEPENSES DE FONCTIONNEMENT		1 125 394.25 €		1 125 394.25 €	931 711.68 €	1 152 842.73 €

ADMINISTRATION GENERALE

Budget Primitif 2026

SECTION FONCTIONNEMENT RECETTES						
CHAPITRES M 57	LIBELLES RECETTES	POUR MÉMOIRE BUDGET PRECEDENT			REALISE 2025	PROPOSITION 2026
		BP	DM	TOTAL		
013	Atténuation de charges	- €		- €	8 255.96 €	- €
70	Produits	300.00 €		300.00 €	261.24 €	300.00 €
73	Impôts et taxes	320 000.00 €	17 148.89 €	337 148.89 €	352 213.13 €	340 000.00 €
74	Participations	577 161.29 €		577 161.29 €	559 654.65 €	592 160.57 €
74718	ETAT	- €		- €	10 179.16 €	- €
7472	Région	64 500.00 €		64 500.00 €	35 477.36 €	73 500.00 €
7473	Département			- €		- €
74758	ASP Leader	99 556.00 €		99 556.00 €	100 892.84 €	105 051.41 €
747888	Participations Com Com	412 952.60 €		412 952.60 €	412 952.50 €	413 309.50 €
7488	Autres participations- dotation exceptionnelle	- €		- €	- €	- €
744	FCTVA	152.79 €		152.79 €	152.79 €	299.66 €
75	Autres produits de gestion courante	- €		- €	4 551.63 €	- €
77	Produits exceptionnels	- €		- €		- €
78	Reprises sur provisions	37 812.17 €		37 812.17 €	- €	32 517.00 €
042	Opération d'ordre	15 781.06 €		15 781.06 €	15 781.06 €	4 519.44 €
002	Excédent de fonctionnement reporté	174 339.73 €		174 339.73 €	174 339.73 €	183 345.72 €
TOTAL DES RECETTES DE FONCTIONNEMENT		1 125 394.25 €	17 148.89 €	1 142 543.14 €	1 115 057.40 €	1 152 842.73 €

RESULTAT DU VOTE

Vote du budget primitif 2026

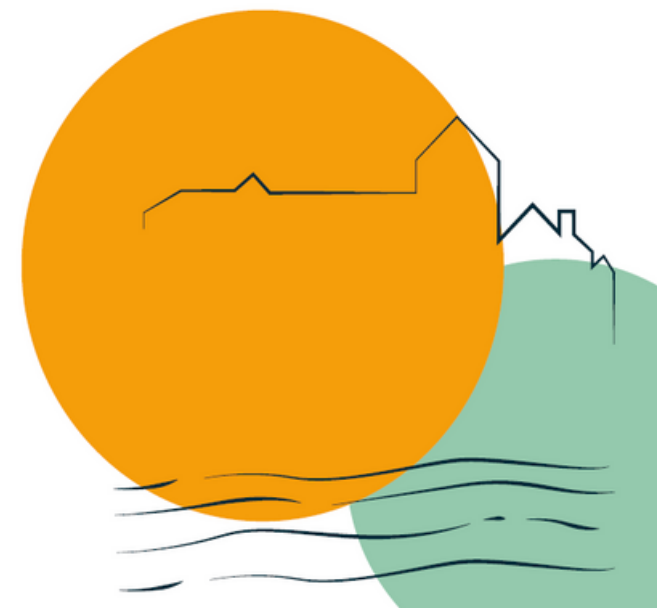
Il est proposé au Comité syndical :

- **D'ADOPTER** le budget primitif 2026 du PETR tel que décrit dans le document annexé et conformément aux tableaux ci-dessous :

FONCTIONNEMENT		INVESTISSEMENT	
DEPENSES	RECETTES	DEPENSES	RECETTES
1 152 842.73 €	1 152 842.73 €	340 548.08 €	340 548.08 €

- au niveau du chapitre et des opérations pour la section d'investissement,
- au niveau du chapitre pour la section de fonctionnement,
- **D'AUTORISER** Monsieur le Président à signer tous actes et documents nécessaires à la mise en application de cette décision.

VOTE



ADMINISTRATION GENERALE

Participations des COM COM Participation à l'OTVD

	Population INSEE	Participations / Population	Potentiel Fiscal	Participations / Potentiel Fiscal	Participation Tourisme	Participation AUTRES SERVICES
Midi Corrèzien	13 512	27 086 €	10 952 375	21 737 €	168 147.00 €	48 823.07 €
Total Midi Corrèzien					216 970.07 €	
Xaintrie Val 'Dordogne	11 431	22 914 €	14 240 192	28 263 €	145 162.50 €	51 176.93 €
Total XVD					196 339.43 €	
TOTAL GENERAL	24 943	50 000 €	25 192 567	50 000 €	313 309.50 €	100 000.00 €
					413 309.50 €	

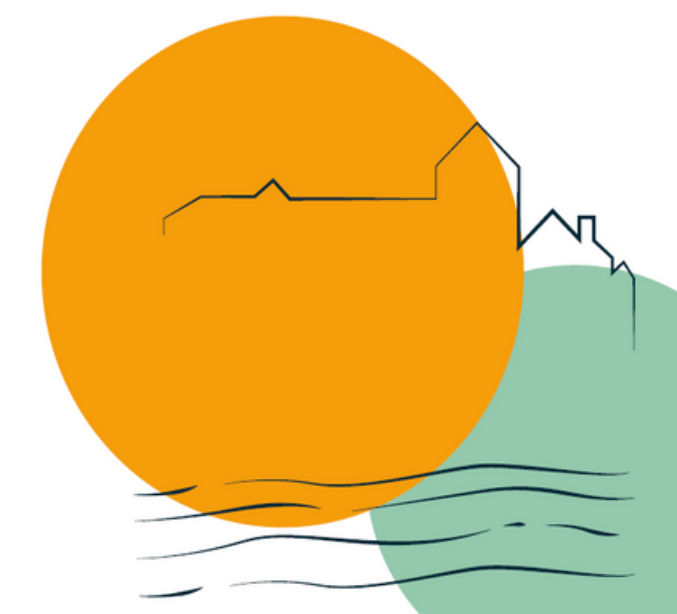
Au titre de l'année 2026, la participation à l'Office de tourisme est la suivante :

$$29\ 839 \text{ habitants} \times 8.00 \text{ €} = 238\ 712 \text{ €}$$

Les participations au service tourisme sont les suivantes :

	Nbr Hab DGF	PARTICIPATION service tourisme	DONT LA PARTICIPATION OTVD
Midi Corrèzien	16 014	168 147.00 €	128 112.00 €
Xaintrie Val Dordogne	13 825	145 162.50 €	110 600.00 €
Total général	29 839	313 309.50 €	238 712.00 €

RESULTAT DU VOTE





DEVELOPPEMENT TERRITORIAL

DEVELOPPEMENT TERRITORIAL

Poste chef de projet territorial

Financeurs	Montant	%
Région Nouvelle Aquitaine	10 000 €	40 %
Autofinancement	15 000 €	60 %
Total	25 000 €	100 %

Monsieur le Président indique que le poste de chef de projet cohésion territoriale est nécessaire afin d'élaborer d'animer et mettre en œuvre la contractualisation régionale, d'assurer la mise en œuvre de la stratégie.

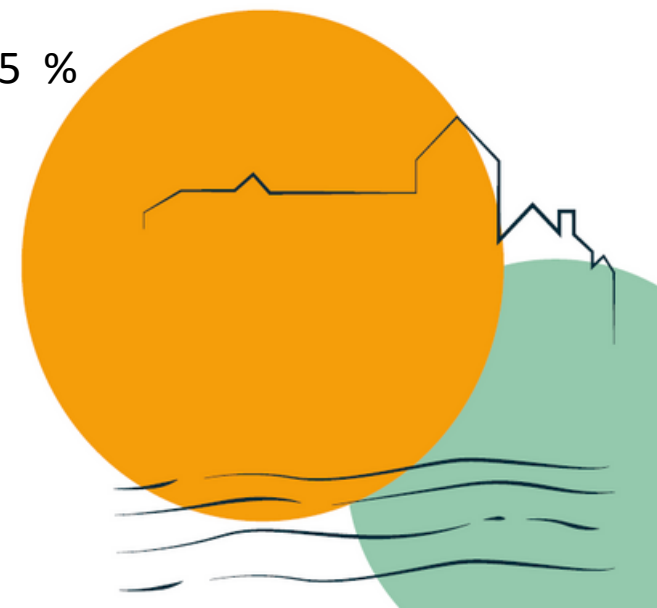
La Région subventionne sur la base d'un demi ETP à 40 % d'un salaire chargé, pour un montant maximum de dépenses éligible de 25 000 € annuel.

INGENIERIE TERRITORIALE

Poste Animateur Fonds Européens

Natures des dépenses	Dépenses prévisionnelles	Financeurs	Recettes prévisionnelles	
	€		€	%
Animation				
Chargée de mission salaire chargé : 1 ETP sur 12 mois	40 000,00 €	FEADER - LEADER	28 600,00 €	59
		Région	10 000,00 €	21
Coûts indirects soit 15% du salaire	6 000,00 €	Autofinancement	9 650 €	20
Frais de missions (déplacements)	1 600,00 €			
Adhésion LEADER France	650,00 €			
TOTAL	48 250,00 €		48 250,00 €	100%

La participation financière de la Région Nouvelle-Aquitaine est de 25 % maximum d'un ETP.



DEVELOPPEMENT TERRITORIAL

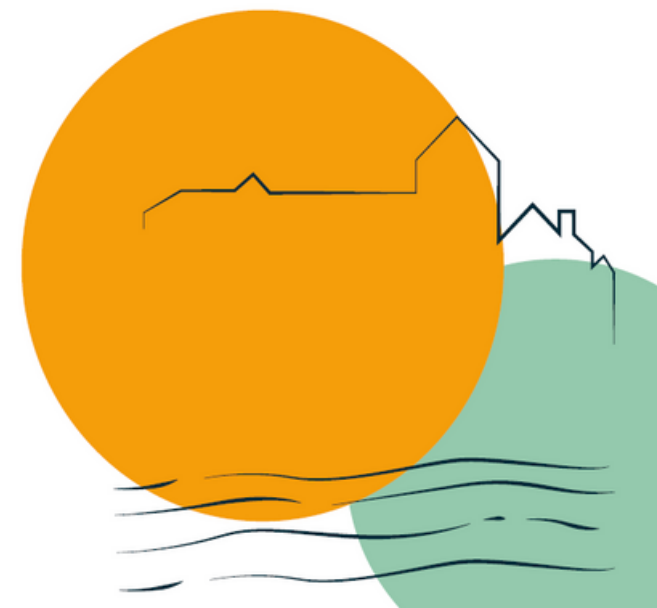
Poste chargé de mission GPECT

Natures des dépenses	Dépenses prévisionnelles	Financeurs	Recettes prévisionnelles	
	€		€	%
Animation				
Chargée de mission salaire chargé : 1 ETP sur 12 mois	45 000,00 €	FEADER - LEADER	26 840,00 €	50
		Région	16 000,00 €	30
Coûts indirects soit 15% du salaire	6 750,00 €	Autofinancement	10 710,00 €	20
Frais de missions (déplacements)	1 800,00 €			
TOTAL	53 550,00 €		53 550,00 €	100%

INGENIERIE TERRITORIALE

Poste chargé de mission PAT

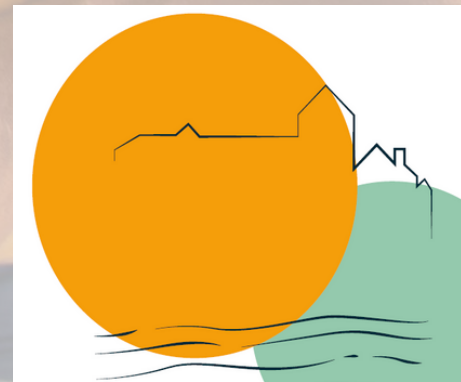
Natures des dépenses	Dépenses prévisionnelles	Financeurs	Recettes prévisionnelles	
	€		€	%
Animation				
Chargée de mission salaire chargé : 1 ETP sur 12 mois	40 000,00 €	FEADER - LEADER	22 080,00 €	46
		Région	16 000,00 €	34
Coûts indirects soit 15% du salaire	6 000,00 €	Autofinancement	9 520 €	20
Frais de missions (déplacements)	1 600,00 €			
TOTAL	47 600,00 €		47 600,00 €	100%





ACTUALITES

Les ACTU DU PAT



Diagnostic des Volumes – Premières Analyses

4/9 établissements formés communiqués leur diagnostic annuel (dont 1 /2 Ets MS)

Les aliments principalement consommés :

- Fruits et Légumes

- 16 507 Kg
 - PDT = 2,18 T
- Ut
 - Kiwi = 2659 Ut
 - Batavia = 1866 Ut

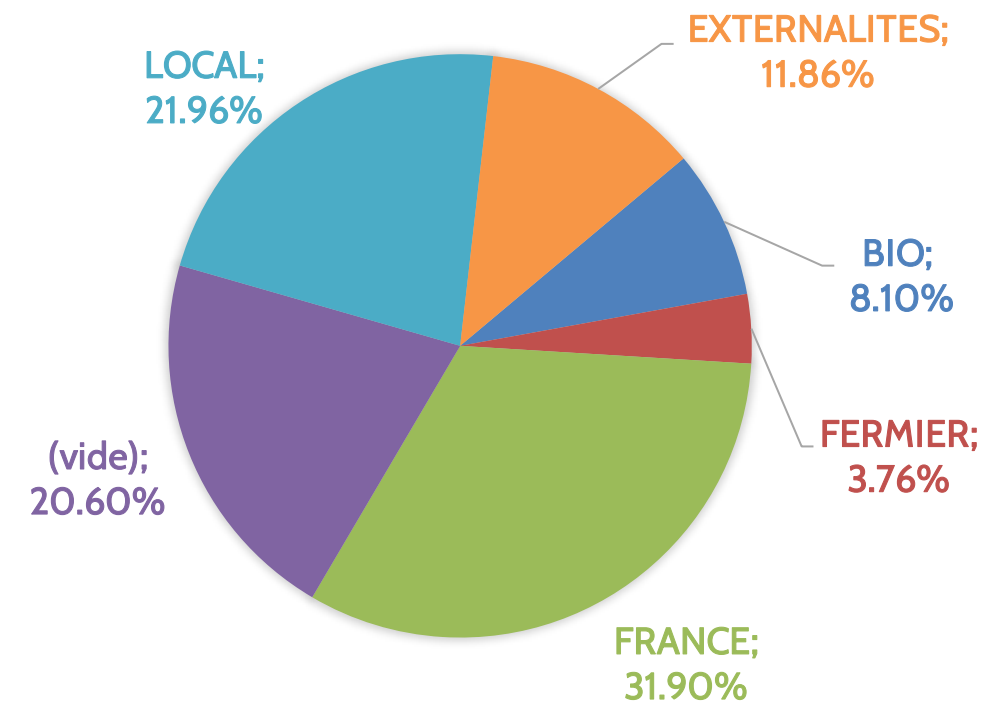
- Viandes et Volailles

- 1 270 Kg
- Ut
 - Œuf = 2 264 Ut

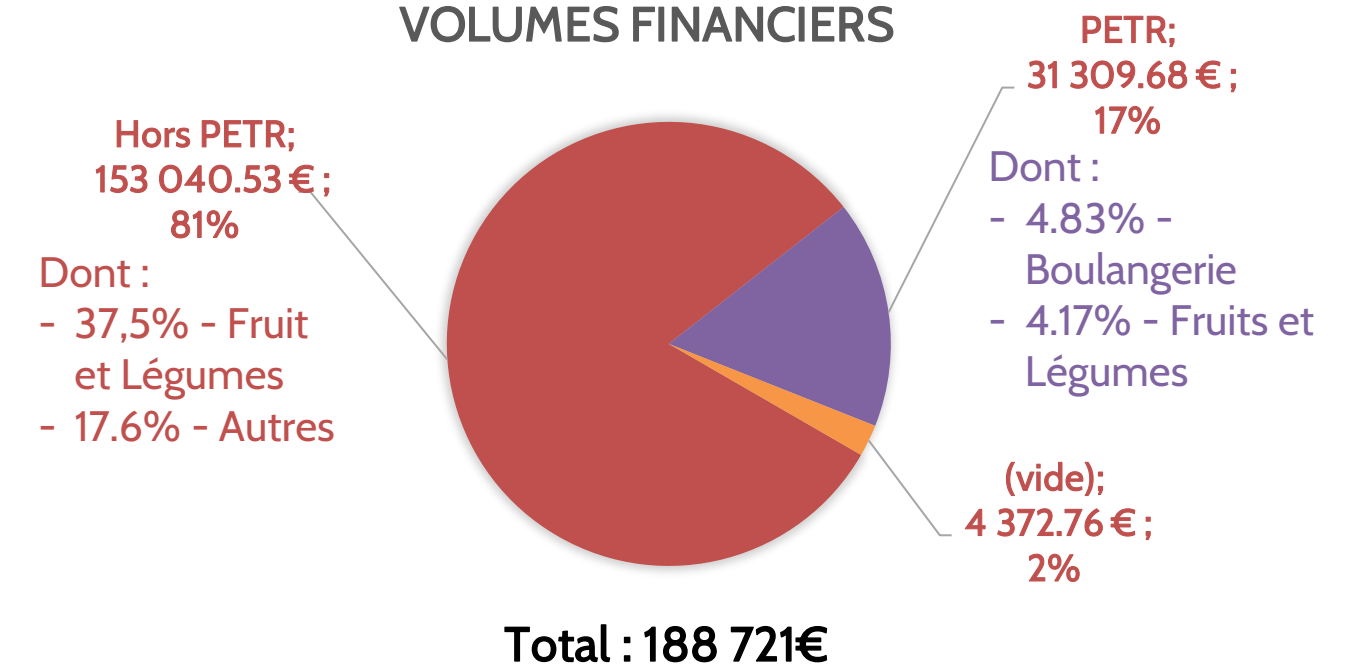
- Produits Laitiers

- 300 Kg
- 6 881 Ut
 - Yaourts = 4 915 Ut

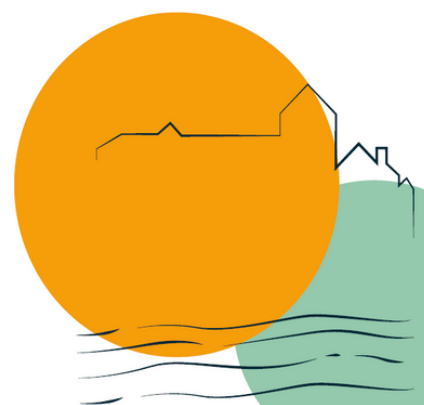
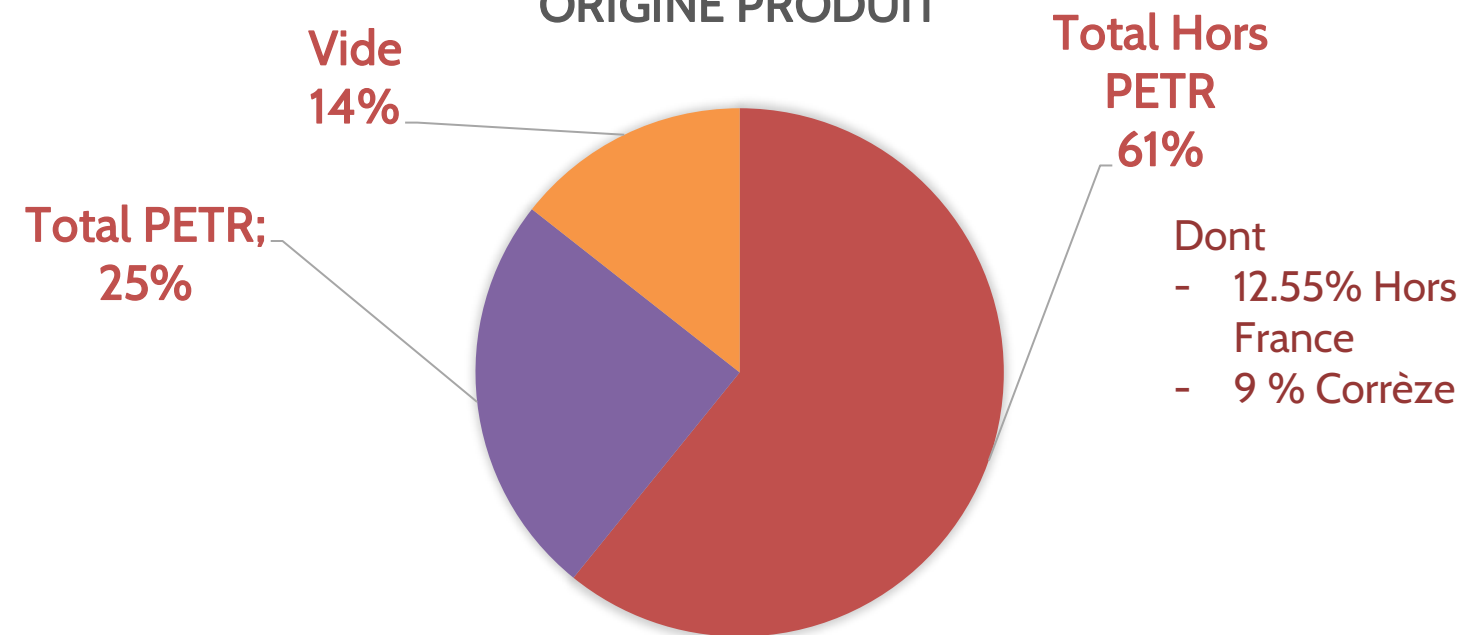
ANALYSE VOLUMES/LABELS



VOLUMES FINANCIERS



ORIGINE PRODUIT



Suite du PAT



Diagnostic des Volumes

- 1^{ère} restitution du Diagnostic à l'EPDA de la Corrèze
- Poursuite des restitutions avec
 - Monceaux sur Dordogne
 - Albussac (*après élections*)
 - Aubazine (*après élections*)
- Restitution globale du diagnostic Mai 2026



Rencontre des cuisiniers

Fin Mars

Bilan Gaspillage alimentaire et approvisionnement en local



Accompagnement pour une cuisine Durable et Maison

Scic Nourrir l'Avenir

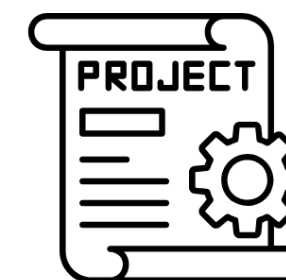
Report de la Semaine d'immersion à la S. Du 20 au 24 Avril

make sense **nona**

Accompagnement pour les Ets MS

Makesense & Nona

AAC en cours jusqu'au 27 Février



Porteurs de projet

3 Rencontres en perspectives

1 couple de Maraicher

Une artisan boulangère

Une Maraichère en espace test

(*Simple de Sophie*)

**JNAgri
2026**

JNA

5,6,7 Juin

1/2 communes identifiées (Saint Bazile de Meyssac)

Piste de réflexion pour Hautefage en seconde commune



Lutte contre la PA

Février – Mars

Rencontre avec les AS du Territoire
Réflexion en cours pour organiser
une rencontre avec des public
fragiles hors Asso d'AA





ACTUALITÉS EMPLOI & COMPÉTENCES:

JOB DATING 2026

Argentat sur Dordogne

- ✓ **Mardi 7 avril 2026** – après midi
- ✓ Salle des Confluences
- ✓ Reconduction du format saisonnier + tous types de contrats
- ✓ Action inscrite
 - Aux événements France Travail dans le cadre de la Task Force Entreprise

Meyszac

- ✓ **Jeudi 9 avril** – après midi
- ✓ Salle de Versailles
- ✓ Format saisonnier
- ✓ Action inscrite
 - Au Comité Local pour l'Emploi de l'arrondissement de Brive
 - Aux événements France Travail dans le cadre de la Task Force Entreprise

Organisation

- ✓ Partenariat à reconduire avec France Travail sur la détection de potentiel et la mise en place d'immersion
- ✓ Communication prévue à partir du 9 mars
 - ✓ Flyers, Banderoles, Affiches et Panneaux
 - ✓ Communication numérique
 - ✓ Lien avec les possibilités d'hébergements temporaires



HÉBERGEMENTS TEMPORAIRES – OÙ EN EST-ON À CE JOUR ?

Hébergements

✓ **Contacts propriétaires : 28**

- lancement de la campagne de communication mi-septembre

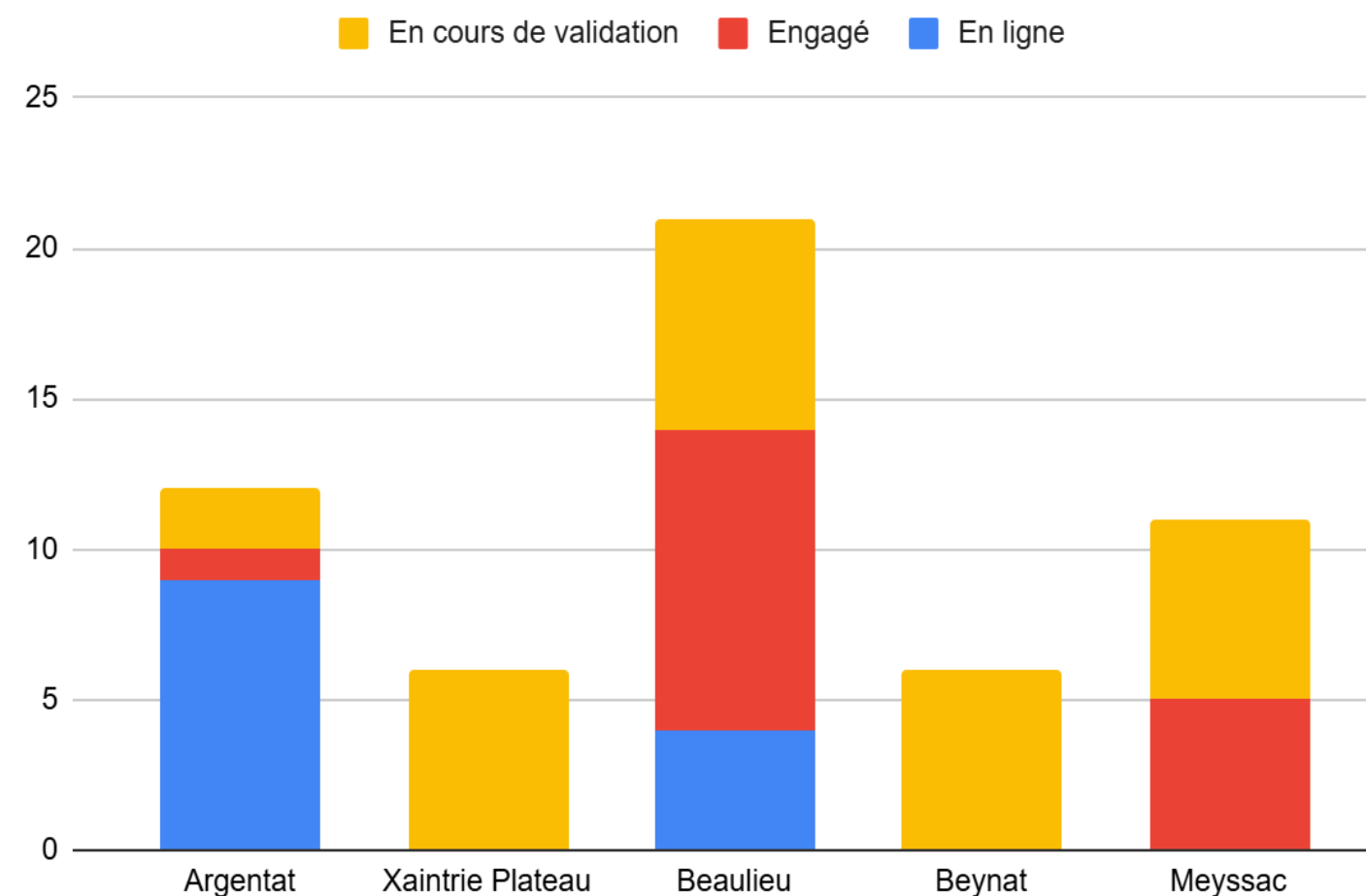
✓ **Potentiel hébergements : 56 chambres**

- 29 hébergements mobilisables
 - 13 hébergements sur la plateforme « 1.2.Toit »
 - 16 engagés
- 27 en cours de validation

✓ **Typologie des logements :**

- Argentat : majoritairement studio
- Beaulieu et Meyssac : majoritairement de la colocation
- Plateau et Beynat : résidences secondaires plus long pour la prise de contact avec les propriétaires

✓ **Bassins d'emploi concernés :**



LE DISPOSITIF - OÙ EN EST-ON À CE JOUR ?

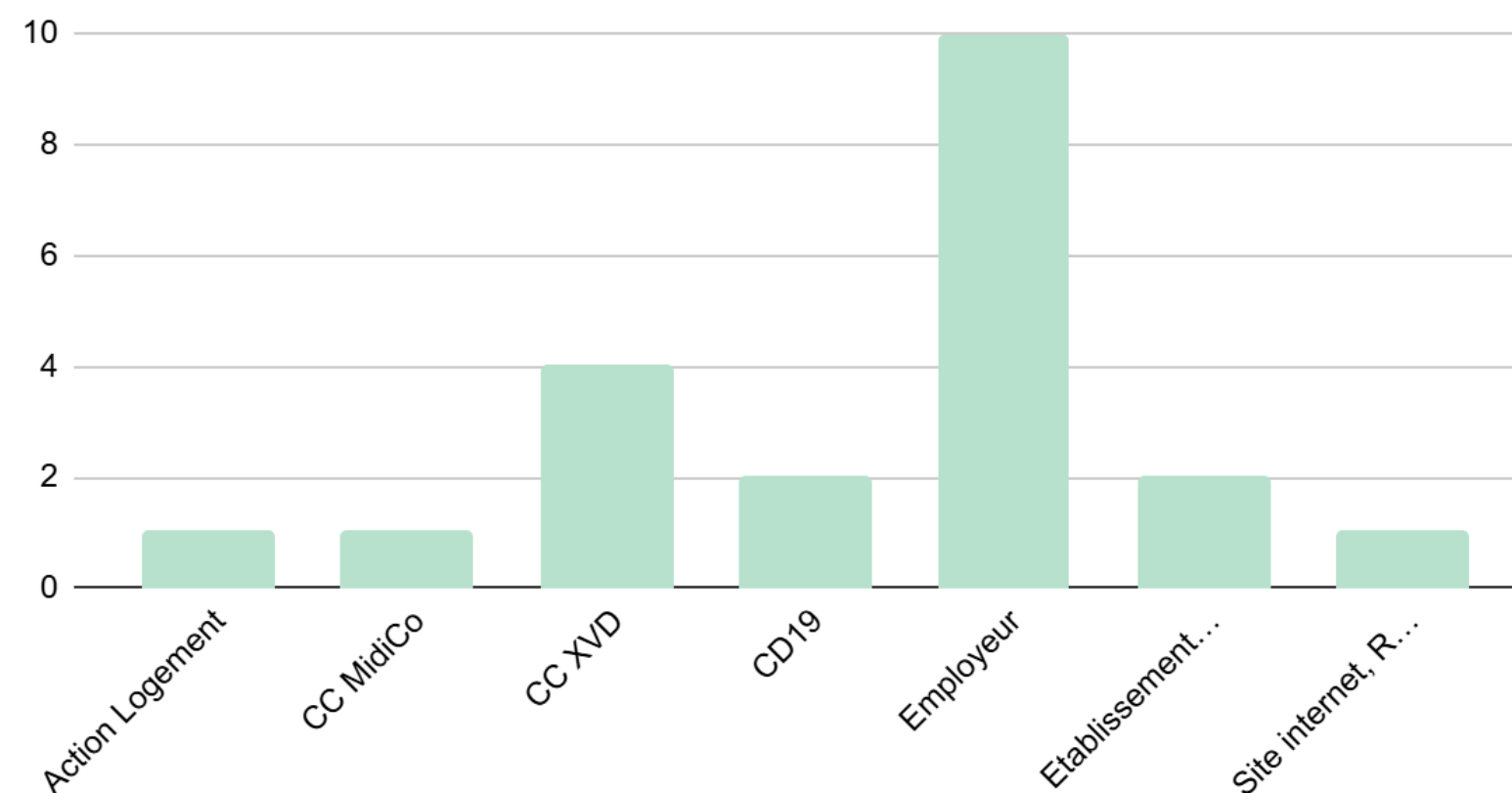
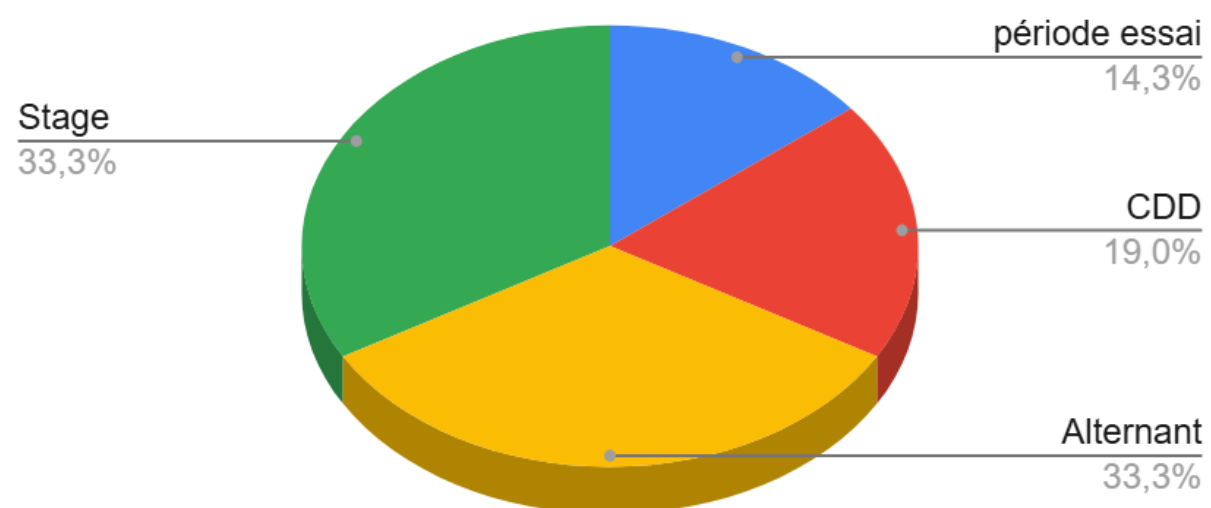
Demandes de location

- ✓ **21 demandes** de location enregistrées
 - ✓ **14 locations effectuées**
 - 3 en cours
 - 2 sans suite
 - 2 autre solution trouvée

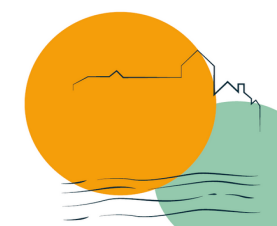
- ✓ **Profil des demandeurs**

Argentat	CFPPA-Meymac	2	Altillac	ComCom Midi Corrèzien	1
	ComCom XVD	1	Biars / Bretenoux	Andros	2
	D'argentat	3		Geiq 46	1
	Mespoulets	1		SOB Solutions	1
	SOL	1	Ligneyrac	Moulin de la Vie Contée	1
	SSIAD Argentat	1			
	Terracol TP	2			
	Valtra	1			
	Maison de santé Argentat et St Privat	2			
	Servières	EDF - barrage du Chastang	1		

Demandes de location - Type de contrat



Comment avez-vous eu connaissance du dispositif proposé par le PETR ?





INVENTAIRE DU PATRIMOINE BÂTI

PROGRESSION DE L'ÉTUDE D'INVENTAIRE

- Les enquêtes terrain sur le patrimoine bâti lié à l'élevage ont débuté en janvier 2026 !
- Après une phase de recherche documentaire préalable, le repérage terrain permet de renseigner différentes données sur les éléments bâtis identifiés (*localisation, implantation, composition, datation, matériaux, etc.*) et d'illustrer l'inventaire avec des prises de vue.
- État d'avancement sur les 1^{ères} communes « test » :
 - Palazinges (en cours de finalisation ; ≈ 20 dossiers d'inventaire)
 - Saint-Hilaire-Taurieux (démarrage en mars)
 - Saint-Bazile-de-Meyssac (démarrage mi-avril)
 - Saint-Bonnet-les-Tours-de-Merle
 - La Chapelle-aux-Saints
 - Rilhac-Xaintrie



IMPLICATION DES HABITANTS À L'INVENTAIRE

PARTICIPEZ À L'INVENTAIRE DU PATRIMOINE

en Vallée de la Dordogne Corrèzienne



LE PATRIMOINE DE LA PRODUCTION AGRICOLE

CONTACT

☎ 05 55 84 00 10

✉ inventaire@valleedordogne.org



• Temps d'échange à l'échelle communale

- Objectif : documenter le patrimoine bâti lié à l'élevage ; croiser les regards entre participants ; faire émerger des éléments patrimoniaux matériels & immatériels à partir des usages, des souvenirs et des attachements.
- Temps d'échange réalisé, idéalement, avant le démarrage du repérage terrain.
- Chaque mairie est invitée à convier des personnes susceptibles d'être intéressées par cet échange (membres d'associations, érudits locaux, habitants, exploitants agricoles...).
- Le temps d'échange en salle peut se prolonger par une visite de terrain au cours de laquelle les participants peuvent faire découvrir le patrimoine agricole lié à l'élevage et/ou présenter les habitants qui en connaissent l'histoire et les usages.

• Cafés-patrimoine

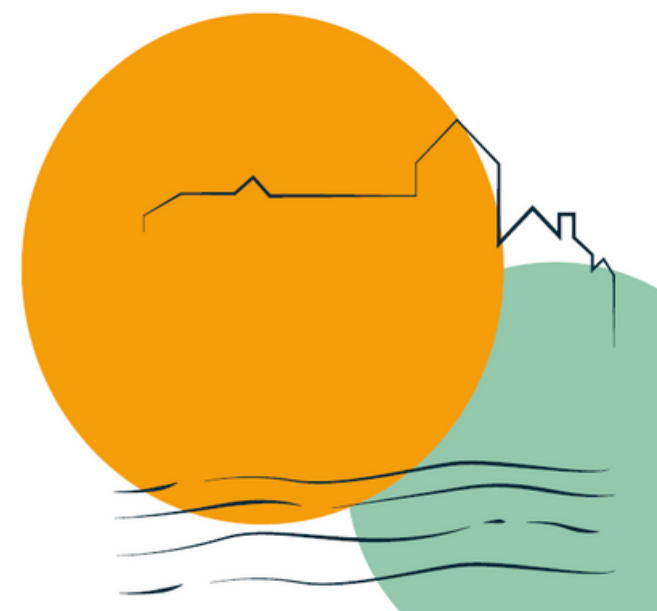
- Objectif : faire connaître le travail d'inventaire ; recueillir des archives familiales, des photographies, des souvenirs ; faire émerger des récits et des mémoires ; qualifier collectivement les éléments patrimoniaux (valeurs, usages, significations).
- Un 1^{er} café patrimoine sera organisé courant juin. Il regroupera les 6 premières communes étudiées.

CONSTRUIRE UN PROJET PATRIMONIAL ET CULTUREL DE TERRITOIRE ET BÂTIR LA CANDIDATURE AU LABEL PAYS D'ART ET D'HISTOIRE

Programme d'actions 2026

ANIMATIONS D'ICI L'ÉTÉ 2026

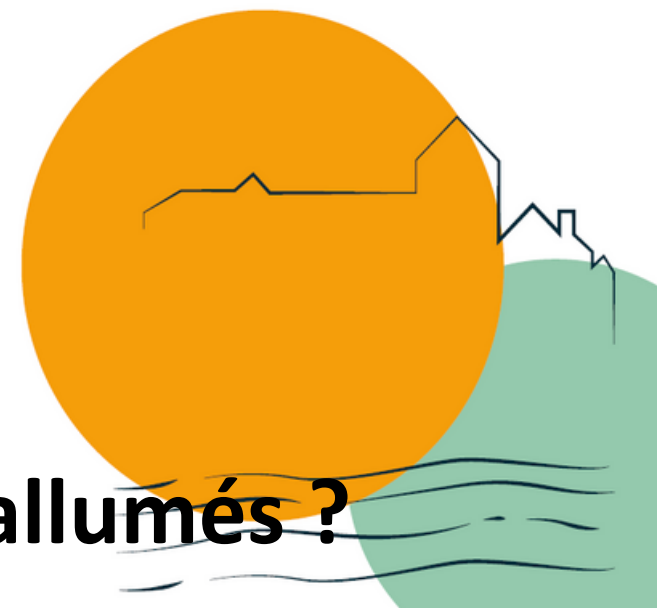
- **Mobiliser les habitants du territoire à travers un témoignage photographique**
 - action collective ouverte à tous les habitants du territoire, à travers une démarche sensible, artistique et personnelle.
 - compléter le diagnostic sur ce qui fait valeur de patrimoine sur le territoire, valoriser une banque d'images pour le PETR, l'OT et les deux communautés de communes et alimenter la définition d'une identité territoriale partagée.
 - Inscription en avril - participation de mai à juillet
 - Exposition itinérante à partir de septembre ?



ANIMATIONS D'ICI L'ÉTÉ 2026

- **Événements ponctuels qui font sens avec le projet patrimonial et culturel qui se dessine, en lien avec des événements nationaux et les autres projets du PETR (Inventaire, PAT, emploi filière bois)**
 - Journées nationales de l'agriculture, du 5 au 7 juin : animations pour les scolaires et le grand public autour de l'évolution de l'agriculture sur le territoire. Balades commentées, lecture de paysage, contes, description des méthodes de production, spectacle musical
 - Nuits de Forêts, les 13 et 14 juin : visite d'ateliers de travail du bois, conférence marchée sur la gestion forestière, sieste sonore à la harpe, écoute des oiseaux diurnes et nocturnes, soirée chauves-souris
- **Une animation en fin de saison estivale**

Une randonnée familiale (boucle, peu de dénivelé, 10 km max) sur les deux comcom, marché de producteurs et artisanal, concert champêtre
- **Animations hors saison : veillées contées ? Activité participative type Les allumés ?**



AUTRES ACTIVITÉS 2026

- **Etablir un état des lieux des outils existants et des acteurs ressource, pallier les lacunes**
 - Réaliser un annuaire en ligne des acteurs associatifs et professionnels du patrimoine et de la culture du territoire
 - Mettre en place une vitrine du territoire : site internet avec toutes les infos (cf. OT)
- **Organiser la gouvernance du projet**
- **Préparer la construction de la candidature qui reprendra après les élections**

